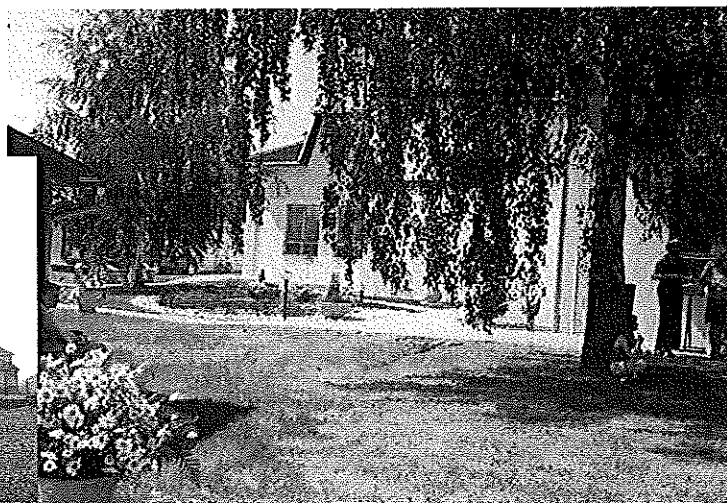


*Dom pokojnej staroby n.o., Gbely, Prof. Čarského 291,
908 45 Gbely*



VÝROČNÁ SPRÁVA ZA ROK 2013



Obsah

1 Príhovor	3
2 Identifikácia organizácie	4
3 Zhodnotenie poskytovania sociálnych služieb podľa druhu služieb v roku 2013	5
4 Aktivity obyvateľov DPS n.o. Gbely	11
5 Ročná účtovná závierka a zhodnotenie základných údajov v nej obsiahnutých	14
6 Správa audítora o o verení ročnej účtovnej závierky	23
7 Zloženie orgánov neziskovej organizácie	23
8 Záver	24

1 Príhovor

Motto:

*„Daj každému dňu šancu, aby sa stal najkrajším dňom
tvojho života.“*

Mark Twain

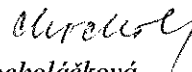
Milí priatelia,

skončil sa ďalší rok a my vám predkladáme ďalšiu výročnú správu našej neziskovej organizácie, prostredníctvom ktorej chceme bilancovať ako sa nám v uplynulom roku darilo. Predložená výročná správa poskytuje ucelený pohľad na prácu zariadenia v roku 2013, zhodnotenie činnosti zariadenia, poskytuje prehľad aktivít realizovaných pre obyvateľov a prezentuje celkové výsledky našej práce. Chceme vám rečou merateľných ukazovateľov, čísiel a faktov priblížiť naše služby poskytované verejnosti. Pre zamestnancov i sponzorov sú čísla a fakty v tejto výročnej správe dôležité. Sú veľavravné, ale najdôležitejšia pre hodnotenie našej práce je skutočnosť, či sa život, nám zverených obyvateľov, mení k lepšiemu. To je naše základné poslanie. S hrdosťou môžeme konštatovať, že v roku 2013 sa nám podarilo rozšíriť odpočinková zóna s lavičkami pre relaxáciu obyvateľov, vybudovať chodník pre bezproblémový vstup do zariadenia, bezbariérový prístup pre vozičkárov k terapeutickým bylinkovým záhradkám, rozšíriť zastrešenie vstupného priestoru do zariadenia. Interiér sme skráslili vymalovaním izieb obyvateľov a doplnili sme ho o 12 nových elektrických polohovateľných postelí s antidekubitnými matracmi. V oblasti starostlivosti sme rozšírili poskytovanie bazálnej stimulácie pre ďalších obyvateľov s Alzheimerovou chorobou. Aj v uplynulom roku kolektív zamestnancov poskytoval viacero druhov sociálnych služieb i na teritóriu mesta Gbely.

Vážení priatelia,

skôr ako začnete listovať vo výročnej správe, dovoľte aby som vyjadrila poďakovanie všetkým, ktorí sa podieľali na činnosti organizácie, ktorej prvoradou úlohou je poskytovať služby ľuďom odkázaným na pomoc iných, ľuďom v núdzi či zložitých životných situáciách. Moja vďaka patrí aj nášmu zakladateľovi - Mestu Gbely, členom správnej a dozornej rady našej organizácie. Bez ich pomoci a pozitívneho prístupu k našim požiadavkám, by nebolo možné mnohé naše stanovené ciele naplniť.

Na záver všetkým spolupracovníkom, dobrovoľníkom i sponzorom želám, aby ich hrial pocit, že svojím darom, námahou či vynaložením akéhokoľvek úsilia, pomohli mnohým ľuďom nájsť perspektívu do budúcnosti.



Ing. Blažena Chocholáčková

riaditeľka Domu pokojnej staroby n.o. Gbely

2 Identifikácia organizácie

Názov: Dom pokojnej staroby n.o., Gbely
Sídlo: 908 45 Gbely, Prof. Čarského 291
IČO: 36084514

Zakladateľ: Mesto Gbely
zastúpené primátorom Ing. Jozefom Hazlingerom
sídlo: Nám. Slobody 1261, 908 45 Gbely
IČO: 309524

Dátum a miesto registrácie: 6. decembra 2004

Krajský úrad v Trnave
pod č. VVSaŽP/NO-44/2004/08592

Štatutárny orgán – riaditeľ: Ing. Blažena Chocholáčková
r.č.: 546105/2795
adresa: 908 45 Gbely, Prof.Čarského 218

Účel a druh všeobecne prospešných služieb:

Všeobecne prospešné služby poskytované neziskovou organizáciou sú poskytovanie sociálnej pomoci a humanitárnej starostlivosti. V zmysle zák. č. 448/2008 v znení zákonov č. 551/2010 Z.z. a č. 50/2012 Z.z. o sociálnych službách sú to najmä tieto služby:

- ❖ § - 38 domov sociálnych služieb,
- ❖ § - 35 zariadenie pre seniorov,
- ❖ § - 41 opatrovateľská služba,
- ❖ § - 58 jedáleň.

Ďalšie poskytované sociálne služby:

- ❖ ambulatná forma pobytu,
- ❖ stredisko osobnej hygieny,
- ❖ práčovňa.

3. Zhodnotenie poskytovania sociálnych služieb

Dom pokojnej staroby n.o. Gbely v súlade s registráciou sociálnych služieb zabezpečuje sociálne služby v zariadení pre seniorov, v domove sociálnych služieb, terénnu opatrovateľskú službu a varenie s rozvozom obedov pre dôchodcov mesta - sociálna služba jedáleň.

Rezidentné sociálne služby sú poskytované v dvoch sociálnych zariadeniach vzdialených od seba cca 150 m. DPS I. s prevádzkou od roku 2000, bol v roku 2012 na základe úspešného projektu celý zrekonštruovaný a finančné prostriedky v čiastke cca 570 tis. eur boli hrazené z EÚ. Okrem rozsiahlych vonkajších úprav, bol dobudovaný aj interiér zariadenia a tým sa výrazne zvýšila kvalita poskytovania sociálnych služieb. DPS II. s prevádzkou od roku 2007 je umiestnený v rekonštruovanej budove bývalej slobodárne Mesta Gbely a je v dlhodobom odplatnom prenájme spolu s príľahlým 1,5 ha vonkajším areálom. Toto zariadenie je nadštandardné, každá izba má predsieň s príslušenstvom WC a sprchovacím kútom. Súčasťou budovy je veľká, čiastočne zakrytá terasa s nádherným výhľadom nielen na mesto, ale aj široké okolie využiteľná hlavne v letnom období. Exteriér zariadenia je rozsiahly a dobudúva sa postupne, v súčasnosti je tam vytvorená oddychová zóna s chodníkmi, kvetinovými záhonmi, altánom, lavičkami, jazierkom a ozdobnou výsadbou a minigolfovým ihriskom.

a) celoročná starostlivosť o obyvateľov zariadenia

Hlavnou činnosťou obidvoch prevádzok DPS n.o. Gbely je celoročná starostlivosť a využívajú ju občania, ktorí sú v dôsledku choroby alebo vysokého veku odkázaní na pomoc inej osoby. DPS I. na ulici prof. Čárskeho č. 291 poskytuje službu v domove sociálnych služieb s kapacitou 46 osôb a DPS II. na ulici Hudecovej č. 1471 je kombinované zariadenie a poskytuje službu v zariadení pre seniorov s kapacitou 7 osôb a domove sociálnych služieb s kapacitou 59 osôb z toho 5 osobám je poskytovaná ambulantná forma pobytu. V obidvoch sociálnych zariadeniach je poskytovaná nevyhnutná komplexná starostlivosť spočívajúca v poskytovaní celodenného zaopatrenia a stravovania, pričom je rešpektovaný zdravotný stav a stanovisko lekára o potrebe diabetickej respektíve inej diétnej stravy. Pri príprave stravy sú zohľadňované požiadavky obyvateľov ako i miestne zvyklosti.

Domov sociálnych služieb i zariadenie pre seniorov ďalej poskytuje celkové zaopatrenie spočívajúce v pomoci pri zabezpečovaní nevyhnutných životných úkonov, poradenstve, úschove cenností v trezore a vytvára možnosti kultúrneho a spoločenského života obyvateľov. Je podporovaný intenzívny kontakt s rodinou. Je realizovaný neobmedzenou dobou návštev, udržiavaním dobrých vzťahov s príbuznými, vzájomnou informovanosťou a spoločným slávením sviatkov a životných jubileí. Duchovné potreby obyvateľov sú napĺňané organizovaním slúženia sv. omši v zariadení, pravidelnými návštevami kňazov prípadne zabezpečením iných duchovných požiadaviek obyvateľov, rešpektujúc ich náboženské presvedčenie a zvyklosti. Obyvatelia sú sprevádzaní v posledných chvíľach života tak, aby sa necítili osamotení a opustení, ale cítili pri sebe blízkosť svojich príbuzných a ošetrovateľského personálu.

Samozrejmosťou je úplná bezbariérovosť obidvoch zariadení doplnená výt'ahmi, čo umožňuje aj imobilným obyvateľom prístup do všetkých častí domovov. Takisto všetky kúpeľne a sociálne zariadenia v našich domovoch sú bezbariérové, to znamená, že sú projektované a vybavené pre zvládnutie hygieny aj ťažko zdravotne postihnutých obyvateľov. Naším trvalým zámerom je, aby sa obyvatelia cítili vo svojich izbách príjemne a bezpečne. Ubytovanie poskytuje primerané pohodlie v 1, 2 a 3 posteľových izbách, ktoré si môžu obyvatelia vybaviť tým, čo im bude pripomínať domov. Súčasťou izby je okrem príslušenstva aj zariadenie alarmu na privolanie pomoci.

V roku 2013 bolo do DPS n.o. Gbely prijatých 46 nových obyvateľov, z toho do DPS I. 15 osôb, do DPS II. 31 osôb, z ktorých 6 sú novoprijatí obyvatelia ZPS. Pobyt v DSS ukončili 4 obyvatelia a v ZPS 5 obyvatelia, ktorí boli preradení do DSS kvôli zmene zdravotného stavu. V priebehu roka 2013 zomrelo 39 obyvateľov (rovnaký počet ako v roku 2012), z toho 37 obyvateľov DSS a 2 obyvatelia ZPS. Všetci obyvatelia DSS v počte 105 osôb sú posúdení ako dlhodobo ťažko zdravotne postihnutí, odkázaní na pomoc inej osoby. K 31.12.2013 bolo v DPS I. 45 obyvateľov a v DPS II. 60 obyvateľov domova sociálnych služieb a 6 obyvateľov zariadenia pre seniorov.

Trvalo pripútaných na lôžka je 29 obyvateľov a 61 osôb sú obyvatelia vyžadujúci dlhodobo pravidelnú pomoc druhej osoby pri hlavných životných úkonoch, z toho 21 je v DPS I. a v DPS II. je to 40 osôb. V obidvoch zariadeniach evidujeme 32 obyvateľov, ktorí sú diabetici pod kontrolou poradne.

V DPS II. sú 4 obyvatelia pozbavení spôsobilosti na právne úkony. Z uvedeného prehľadu vyplýva, že zdravotný stav obyvateľov DPS je nepriaznivý, do zariadení sú prijímaní obyvatelia, ktorí sú odkázaní na trvalú pomoc inej osoby. Stále rastie počet

prijatých obyvateľov s Alzheimerovou a Parkinsonovou chorobou, pre ktorých je vytvorené uzatvorené oddelenie v DPS II. Táto skutočnosť si vyžaduje zvýšené nároky na počet a zloženie opatrovateľského personálu i zvýšené nároky na organizačné zabezpečenie prevádzky. V zmysle zákona č. 448/2008 Z.z. v znení neskorších zákonov je potrebné pre každého obyvateľa pripraviť individuálny rozvojový plán, zameraný na zdokumentovanie jeho schopností a záujmov s vytýčením hlavného i čiastkových cieľov na zlepšenie jeho zdravotného stavu i celkovej kvality života. Zdravotný a opatrovateľský personál bol odborne vyškolený na prípravu individuálnych plánov. Tieto plány sú štvrťročne prehodnocované a aktualizované, sú vytyčované nové úlohy a ciele pre každého obyvateľa.

Celý kolektív zamestnancov DPS n.o. Gbely sa snaží vykonávať svoju prácu zodpovedne a na slušnej profesionálnej úrovni s vedomím, že komplexná starostlivosť o chorých, starých a trpiacich je službou tým, ktorí potrebujú nielen konkrétnu pomoc, ale je hlavne prejavom ľudskej solidarity a sympatie k odkázaným spoluobčanom.

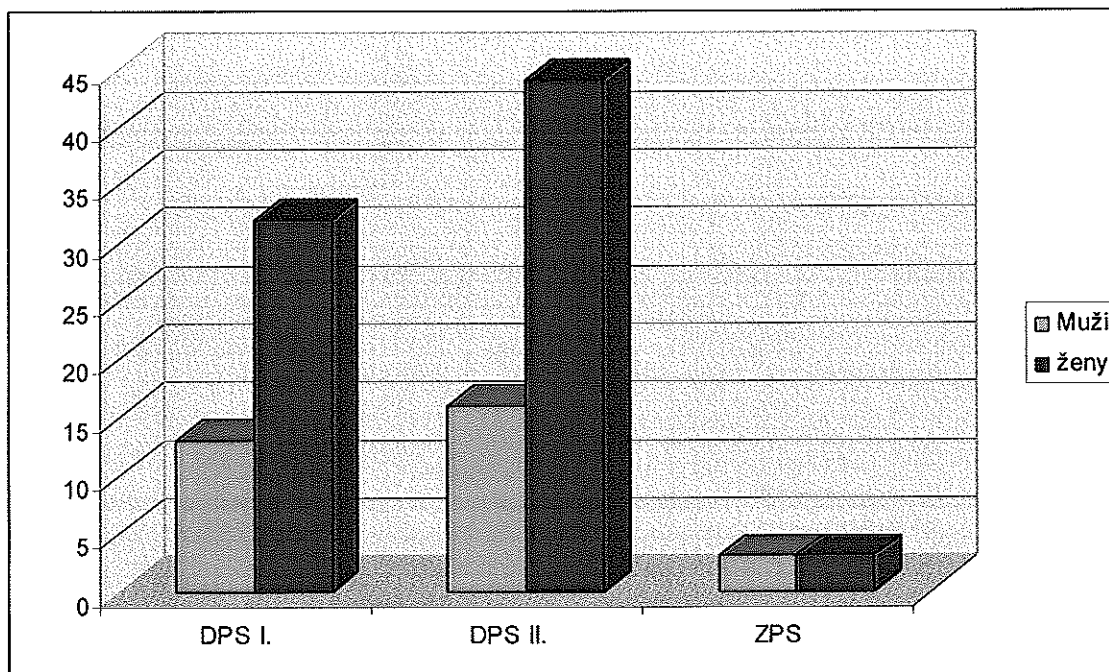
Tabuľka č. 1 Vekové zloženie obyvateľov k 31.12.2013

obyvatelia	DPS I.	DPS II.	ZPS	celkom	% podiel
do 62 rokov	5	4	0	9	8,10%
63 – 74 rokov	13	17	4	34	30,60%
75 – 79 rokov	8	16	1	25	22,60%
80 – 84 rokov	12	10	0	22	19,80%
85 – 89 rokov	6	9	1	16	14,40%
nad 90 rokov	1	4	0	5	4,50%
Spolu	45	60	6	111	100%

Tabuľka č. 2 Zloženie obyvateľov podľa pohlavia k 31.12.2013

	DPS I.	DPS II.	ZPS	Celkom	% podiel
Muži	13	16	3	32	28,80%
ženy	32	44	3	79	71,20%
Spolu	45	60	6	111	100%

Graf č. 1



Z tabuľky vidieť, že najpočetnejšou skupinou obyvateľov DPS n.o. Gbely sú seniori vo veku 63-74 rokov a v zložení výrazne prevažujú ženy, ktoré tvoria viac ako 70% všetkých obyvateľov. Najstaršou obyvateľkou je pani Mária Romerová z DPS II., ktorá dňa 31.5.2013 oslávila svoje 95 narodeniny. Najmladším obyvateľom je pán Jaroslav Jurík z DPS II., ktorý sa dňa 28.11.2013 dožil 53 rokov.

Úhrada za pobytové sociálne služby:

Na základe novely zákona o sociálnych službách bola DPS n.o. Gbely zaradená medzi verejných poskytovateľov sociálnych služieb a pre stanovenie výšky úhrady za poskytované sociálne služby, bolo prijaté VZN mesta o stanovení úhrad za sociálne služby, ktorým sa od 1.7.2012 riadi DPS n.o. Gbely pri uzatváraní zmlúv s prijímateľmi sociálnych služieb. Vzhľadom k tomu, že finančná dotácia štátu je po prijatí novely nižšia, bolo potrebné výrazne zvýšiť doterajšie platby obyvateľov.

V súčasnosti máme niekoľko kategórií úhrad, ktoré sú ovplyvnené druhom a veľkosťou izby (1, 2 a 3 lôžkové) a vybavenosťou izby sociálnym zariadením (či je súčasťou izby alebo je na chodbe). Mesačná úhrada sa pohybuje v rozmedzí od 225 € do 430 eur. Priemerná mesačná úhrada činí 317€.

Zariadenie DPS n.o. Gbely v roku 2013 vykazuje 5 neplatičov za sociálne služby (platia iba čiastočné úhrady, lebo výška ich dôchodkov nepostačuje na úplné pokrytie úhrady a nemajú žiadnych príbuzných, ktorí by mohli rozdiel doplácať), z ktorých 2 zomreli v priebehu roka a ich pohľadávky sú vymáhané cez dedičské konanie.

b) Jedáleň pre dôchodcov

Sociálna služba jedáleň pre dôchodcov je určená dôchodcom mesta /starobným aj invalidným/ Mesta Gbely. V sortimente ponúkaných jedál je racionálna i diétne druhy stravy. Stravovanie je poskytované denne vrátane sobôt, nedeľ a sviatkov. Stravanie v jedálni alebo vlastný odnos obeda v obedári využívajú prednostne dôchodcovia z blízkeho okolia zariadenia. Občania z väčších vzdialeností resp. s obmedzenou schopnosťou sebaobsluhy využívajú dovoz obeda do domácnosti.

Stravníci uhrádzajú vykalkulované vecné a osobné náklady na prípravu jedného obeda, časť nákladov vo výške 10% nákladovej položky uhrádza mesto zo svojho rozpočtu. Výška úhrady pre poberateľa stravy je 1,80€ resp. 2,15 za obed s dovozom. Celkový počet uvarených obedov v rámci sociálnej služby jedaleň, dosiahol počet 28 056 ks t.j. zvýšenie oproti roku 2012 o 10,5%.

Celkové náklady na jedáleň predstavovali čiastku 62 251€, z toho úhrada prijímateľov služby činila 56 401€ a rozdiel vo výške 5 850€ predstavuje dotácia mesta na túto službu.

c) terénna opatrovateľská služba

Opatrovateľská služba je sociálna služba, ktorá je poskytovaná občanom v ich prirodzenom sociálnom prostredí. Je určená pre ľudí, ktoré si nevedia alebo nemôžu samostatne zabezpečiť základné životné potreby, ale ich zdravotný stav nie je natoľko nepriaznivý, aby vyžadovali ústavnú zdravotnú starostlivosť alebo pobytovú sociálnu službu. Prijímateľom služby sú občania, ktorí potrebujú čiastočnú alebo úplnú pomoc pri sebaobslužných výkonoch, úkonoch starostlivosti o svoju domácnosť a základných sociálnych aktivitách. Je určená pre klientov a ich príbuzných, ktorí z dôvodov pracovného vytiaženia a iných, nemôžu zabezpečiť komplexnú celodennú starostlivosť. Zabezpečenie sebaobslužných úkonov znamená pomôcť pri vykonávaní hygienickej

starostlivosť, pomôcť pri stravovaní, príjme tekutín, vyprázdňovaní, obliekaní a mobilite. Úkony starostlivosti o domácnosť značia starostlivosť o bielizeň, bežné upratovanie, nákupy potravín a spotrebného tovaru, prípravu jedál a iné.

Zabezpečenie základných sociálnych aktivít znamená doprovod na lekárske vyšetrenia, vybavenie úradných záležitostí, kultúrne a záujmové aktivity. Zmyslom poskytovania opatrovateľskej služby je umožniť a zabezpečiť občanom dôstojne a spokojne žiť vo svojom najprirodzenejšom prostredí, ktorým je ich domov.

Dom pokojnej staroby n.o. zabezpečuje opatrovateľskú službu na základe zmluvného vzťahu medzi Mestom Gbeľy a sociálnym zariadením. Opatrovateľská služba je v plnom rozsahu financovaná z rozpočtu mesta.

K 1.1.2013 bola terénna opatrovateľská služba poskytovaná 19 občanom mesta. V priebehu roka bola zavedená 5 novým klientom a ukončená bola v 10 prípadoch prevažne z dôvodu úmrtia klienta resp. umiestnenia do zariadenia sociálnych služieb. K 31.12.2013 bola opatrovateľská služba poskytovaná 14 občanom a to 12 ženám a 2 mužom.

Tabuľka 3 Veková štruktúra prijímateľov opatrovateľskej služby k 31.12.2013

Vek	Muži	Ženy	Celkom	% podiel
do 60 rokov	1	0	1	7,1
60 - 69 rokov	0	0	0	0
70 - 79 rokov	1	7	8	57,2
nad 80 rokov	0	5	5	35,7
spolu	2	12	14	100

súkromie. Ako vhodne zapojiť obyvateľov zariadení DPS n.o. do voľnočasových aktivít tak, aby tieto aktivity smerovali k spokojnému životu, to by malo byť najdôležitejšie pre tých zamestnancov, ktorí tieto aktivity pripravujú.

Hlavným cieľom nášho sociálneho zariadenia je zabezpečovanie kvalitnej starostlivosti, s humánnym a etickým prístupom k prijímateľom služieb, vytvorenie pocitu domova a súkromia. Ku každému obyvateľovi pristupujeme individuálne, citlivo a profesionálne. Obyvateľom zabezpečujeme nielen základné fyziologické potreby, ale aj pocit bezpečia, príjemnej atmosféry a zmysluplné naplnenie dňa. Každý deň sú pripravené rôzne zaujímavé aktivity, na ktoré sú obyvatelia pozývaní, nikto nikoho do ničoho nenúti.

K najrozšírenejším aktivitám v DPS n.o. patrí ergoterapia – ručné práce, zhotovovanie výrobkov, starostlivosť o zvieratá, údržba a skrášľovanie interiéru aj exteriéru. Oblúbe sa teší aj arteterapia – kreslenie, modelovanie, tanec, výtvarná činnosť dáva možnosť lepšie pochopiť duševné rozpoloženie obyvateľa. Oblúbe sa teší aj muzikoterapia. Tento druh terapie obyvatelia majú radi, pomáha im pozitívne myslieť a cítiť si pamäť pri učení textov a nácvikoch melódií piesní. Aktívne pri tom využívame karaoke a denne sledujeme stanicu Šlágr, kde čerpáme námety na nácvik piesní. V oblasti záujmovej činnosti sú pre obyvateľov pripravené aktivity, do ktorých sa podľa motoriky a duševnej kondície majú možnosť zapájať. Ďalšími obľúbenými činnosťami sú ozdobovanie predmetov, výrobkov, obrázkov. Svoje výrobky obyvatelia radi prezentujú aj na verejnosti.

Okrem stálej výstavky výrobkov v zariadeniach, sa zúčastňujeme predajných akcií či už v meste alebo na Úrade Trnavského samosprávneho kraja a naše výrobky sú rozpredané medzi prvými. K vyhľadávaným aktivitám, na ktoré sa obyvatelia tešia patria spoločné oslavy narodenín a menín jubilantov v príslušnom mesiaci. Letné obdobie praje výletom a grilovačkám. Počas celého roka navštevujú zariadenia deti zo základnej školy, materskej školy, základnej umeleckej školy, spoločenstva kresťanskej mládeže, ktorí im svojimi vystúpeniami spríjemňujú pobyt v zariadení. Tieto podujatia sú prínosom nielen pre obyvateľov, ale aj pre samotné deti, rozvoj ich osobnosti, spoznávanie kolobehu života. Taktiež dbáme aj na spirituálne potreby obyvateľov, máme pravidelné návštevy kňaza, spoločné modlitby, pobožnosti a kňaz podľa želania doprevádza obyvateľov aj k finálnemu štádiu života. Novou aktivitou je vydávanie vlastného časopisu občasnika Domovácky posol správ s ktorou sme začali v roku 2012.

V rámci aktivít nezabúdame ani na športovo-rekreačné aktivity, vychádzky, denné kondičné cvičenie ako prostriedok k podpore zdravého životného štýlu. Dôležitou súčasťou rehabilitačnej činnosti DPS n.o. Gbely je príprava individuálneho opatrovateľského režimu každého obyvateľa so zohľadnením jeho zdravotného stavu. Úlohou rehabilitačnej činnosti je podporovať a rozvíjať opatrenia a programy, ktoré podporujú aktívny život starších a odkázaných. Vďaka rehabilitačnej terapeutke dostali nový rozmer cvičenia na zlepšenie pohybovo postihnutých obyvateľov. Rehabilitačná pracovníčka cvičí každý deň s obyvateľmi individuálne pri lôžku alebo aj v skupinách. Cieľom tejto práce je zmiernenie funkčných obmedzení, zlepšenie nezávislosti a zvýšenie kvality života.

Voľnočasové aktivity u obyvateľov DPS n.o. majú široké pole pôsobnosti, možnosti pre podporu sebestačnosti a individuálnej aktivizácie je celý rad. Kľúčom k úspechu je vhodný výber činností a správne aplikovaný prístup. Tvorivá aktivita, schopnosť zapájať sa do rôznych činností, znamená prínos pre obyvateľa nielen po stránke fyzickej ale aj psychickej a jej pozitívny vplyv na jeho zdravotný stav je evidentný.

Prehľad vybraných voľno-časových aktivít v roku 2013

Január	<i>oslavy 100 - tých narodenín obyvateľky pani Knotkovej za účasti televízie spolu s ďakovnou sv. omšou</i>
Február	<i>Valentínsky deň s hrami a zábavou, fašiangy, pochovávanie basy, Popolcová streda s uvedením popolca a bohoslužbou slova</i>
Marec	<i>jarné aranžovanie kvetín, pôstny program básní, piesní a hovoreného slova pripravený členmi súboru radosť z Unína, krížová cesta v prevedení mládeže zo spoločenstva don Bosca Gbely, veľkonočný predaj výrobkov na koncerte ZUŠ Gbely, návšteva primátora a odovzdanie veľkonočných balíčkov obyvateľom</i>
Apríl	<i>zapojenie sa do Dňa narcisov, v predvečer 1.mája stávanie máje spojený so zábavou</i>
Máj	<i>účasť na celodennej poklone Eucharistii v miestnom kostole, koncert Karola Rosenbergera, účasť na natáčaní Šlágru v kultúrnom dome v Gbeloch, účasť na Svätodušnej púti pre seniorov v Šaštine</i>
Jún	<i>časť na 3. ročníku súťaže Malých javiskových foriem v Hlohovci s prevedením divadelnej scény Slovácko, ktorá zožala mimoriadny úspech, účasť na Kvetinovom dni v Holiči</i>

Júl	<i>stretnutie s handicapovanými deťmi z Gbelov spojené s hrami, súťažami, zábavou a grilovačkou</i>
August	<i>výlet na priehradu v Petrovej Vsi spojený s grilovačkou rýb, účasť na Guláš párty v Uníne, účasť na oslavách 7. výročie otvorenia DSS Kúty, rozlúčka s prázdninami plná súťaží a hier pre dvojice handicapové dieťa a obyvateľ DPS n.o.</i>
September	<i>účasť na 4. výročí otvorenia DSS Unín, účasť na 6. výročí otvorenia DSS Brodské, účasť na národnej púti chorých a seniorov v Šaštíne</i>
Október	<i>účasť na 14. výročí otvorenia DSS v Mor. sv. Jáne, dvojtýždňová olympiáda v rôznych súťažných disciplínach, ktorej vyhodnotenie bolo na slávnostnej akadémii konanej pri príležitosti Mesiaca úcty k starším, návšteva zástupcov JDS</i>
November	<i>dušičkové pobožnosti s modlitbami a návštevami cintorínov, účasť na "Repete večierku" v Holíči, kde sme vystúpili s slávnostným programom, ktorý bol originálny a prítomným sa veľmi páčil</i>
December	<i>účasť na Adventnej dedinke spojená s predajom vlastných výrobkov, Mikuláš, vystúpenie detí MŠ s vianočným programom, pečenie a zdobenie medovníkov, návšteva detí z Oreského s pripraveným vianočným príbehom, návšteva predstaviteľov mesta a odovzdanie vianočných pozdravov a balíčkov, návšteva folklórneho súboru Gbelan s pripraveným programom, jasličková pobožnosť v podaní kresťanskej mládeže z Gbelov, slávenie Štedrého dňa a spoločná štedrá večera, prijatie koledníkov Dobrej noviny, oslavy záveru roku Silvestrovskou zábavou</i>

5. Ročná účtovná závierka a zhodnotenie základných údajov v nej obsiahnutých

a) zhodnotenie ekonomických ukazovateľov

Nezisková organizácia hospodári podľa schváleného rozpočtu, ktorý obsahuje všetky rozpočtované príjmy a výdavky, pričom sa zostavuje a schvaľuje ho správna rada na príslušný rok. Nezisková organizácia DPS n.o. Gbely vedie vo svojom účtovníctve oddelene výnosy a náklady spojené s hlavnou činnosťou (všeobecne prospešné služby v zmysle zakladacej listiny) a výnosy a náklady spojené s podnikateľskou činnosťou. Nezisková organizácia zabezpečuje svoju činnosť a hospodári s majetkom zakladateľa, ktorý má v bezodplatnej dlhodobej výpožičke (zariadenie DPS I.) a tiež odplatne v zmysle zmluvy prenajatý majetok (zariadenie DPS II.). Okrem toho majetok neziskovej organizácie tvoria vklady zakladateľa, príjmy z vlastnej činnosti, príjmy z podnikateľskej činnosti po zdanení a dary od fyzických resp. právnických osôb. Okrem toho rozpočet n.o. zahŕňa aj dotácie z rozpočtu mesta a z MPSVR SR.

V zmysle Zákona o účtovníctve č. 431/2002 Z.z., §17, účtovnú závierku neziskovej organizácie tvoria okrem všeobecných náležitostí tieto súčasti:

- súvaha
- výkaz ziskov a strát
- poznámky

V ďalšej časti informácií o hospodárení za rok 2013 budú komentované položky jednotlivých účtovných výkazov.

Súvaha

DPS n.o. Gbely hospodáril s majetkom v celkovej výške 356 308,65 eur, ktorý pozostáva z neobežného majetku v hodnote 23 792,20 eur, obežného majetku vo výške 327 849,34 eur a z časového rozlíšenia vo výške 4 667,11 eur.

Neobežný majetok tvorí dlhodobý hmotný majetok, ktorý pozostáva zo stavieb v zostatkovej hodnote 9 305,59 eur, zo samostatných hnuiteľných vecí v zostatkovej hodnote 7 805,07 eur a z obstarania dlhodobého hmotného majetku v zostatkovej hodnote 6 681,54 eur.

Obežný majetok pozostáva z finančného majetku vo výške 293 986,46 eur, zásoby sú v hodnote 11 248,36 eur a pohľadávky vo výške 22 614,52 eur. Časové rozlíšenie pozostáva z nákladov budúcich období v čiastke 4 101,01 eur a z príjmov budúcich období v hodnote 566,10 eur. Stranu pasív vo výške 356 308,65 eur tvoria vlastné zdroje vo výške 216 347,13 eur, cudzie zdroje v hodnote 127 611,71 eur a časové rozlíšenie vo výške 12 349,81 eur.

Vlastné zdroje krytia majetku tvorí základné imanie vo výške 236 255,69 eur a výsledok hospodárenia za rok 2013: strata vo výške -19 908,56 eur.

Cudzie zdroje pozostávajú z dlhodobých prijatých preddavkov vo výške 37 975,45 eur (vratné poplatky obyvateľov určené na vystrojenie pohrebu), záväzkov zo sociálneho fondu vo výške 661,46 eur, z krátkodobých záväzkov voči dodávateľom vo výške 27 343,22 eur, voči zamestnancom vo výške 30 297,46 eur, voči Sociálnej poisťovni a zdravotným poisťovniam vo výške 23 501,97 eur, daňové záväzky tvoria 3 825,61 eur, krátkodobé rezervy na nevyfakturovanú dodávku vody, nevyčerpané dovolenky a audítorské práce tvoria čiastku 2 309,45 eur a ostatné krátkodobé záväzky sú vo výške 1 697,09 eur. Časové rozlíšenie vo výške 12 349,81 eur tvoria výnosy budúcich období z dotácií na financovanie dlhodobého hmotného majetku.

Výkaz ziskov a strát

DPS n.o. Gbely dosiahla v roku 2013 celkové výnosy v čiastke 1 026 975,23 €, z toho v podnikateľskej činnosti v celkovej výške 42 947,81€, v opatrovateľskej službe 23768,08 €, v spoločnom stravovaní dôchodcov (jedáleň) sumu 62 251€ a v poskytovaní sociálnych služieb v DSS a ZPS v čiastke 898 008,34€. Najvýraznejšou časťou výnosov sú prevádzkové dotácie vo výške 465 305,89 eur, ktoré pozostávajú z dotácie od Mesta Gbely na financovanie sociálnych služieb - finančný príspevok z MPSVaR vo výške 442 680,- eur. Ďalšou dotáciou od Mesta Gbely je dotácia na opatrovateľskú službu vo výške 13 000,- eur a na spoločné stravovanie dôchodcov vo výške 5 850,- eur.

Čiastkou 3 775,89 eur boli zúčtované dotácie prijaté v minulých účtovných obdobiach na obstaranie dlhodobého hmotného majetku. Ďalšou významnou výnosovou položkou sú tržby z predaja služieb, ktoré dosiahli výšku 493 215,68 eur v hlavnej činnosti a pozostávajú z úhrad obyvateľov za poskytnuté sociálne služby v hodnote 426 287,74 eur, úhrad za stravovanie poskytované dôchodcom mesta v rámci organizovania spoločného stravovania v hodnote 56 401,05 eur, úhrady za opatrovateľskú službu sú 9 957,63 eur, za vlastné výrobky obyvateľov je úhrada 569,26 eur. Tržby z predaja služieb a výrobkov v podnikateľskej činnosti predstavujú čiastku 42 565,91 eur. Aktivácia sa podieľala na výnosoch v čiastke 16 825,50 eur, z toho v opatrovateľskej činnosti hodnotou 810,45 eur a v podnikateľskej činnosti čiastkou 379,80 eur, úroky predstavujú hodnotu 1 414,39 eur, z toho v podnikateľskej činnosti 2,10 eur. Prijaté príspevky od právnických osôb sú 300,- eur a prijaté príspevky od fyzických osôb predstavujú čiastku 2 365,02 eur. Prijaté príspevky z podielu zaplatenej dane predstavujú čiastku 4 982,84 eur.

Celkové náklady neziskovej organizácie DPS n.o. Gbely za rok 2013 dosiahli výšku 1 046 707,98€, z toho v podnikateľskej činnosti predstavujú čiastku 42 022,46€, náklady na OS sú v čiastke 23 768,08€, na spoločné stravovanie dôchodcov sú vo výške 62 251€ a náklady na poskytovanie služieb v DSS a ZPS predstavujú čiastku 918 666,44€. Najväčšími nákladovými položkami sú mzdové náklady a spotreba potravín a materiálu.

Náklady v členení podľa jednotlivých položiek sú nasledovné:

- potraviny a materiál: 211 283,05 eur
- spotreba energií: 62 860,87 eur
- opravy a údržba: 13 180,84 eur
- mzdové náklady: 489 415,82 eur
- povinné odvody zdravotného a sociálneho poistenia: 171 895,08 eur
- odpisy: 7 743,14 eur
- ostatné náklady (soc. náklady, služby, poplatky a iné náklady, vrátane dane z príjmov z podnik. činnosti): 90 504,99 eur

Pri hodnotení výsledkov hospodárenia za rok 2013 konštatujeme, že zariadenie hospodáril so stratou v čiastke 19 908,56 eur. Účtovná závierka je v prílohe tejto výročnej správy.

b) oblasť ľudských zdrojov

Jedným z najdôležitejších aspektov rozvoja poskytovaných sociálnych služieb v DPS n.o. Gbely je trvalý rozvoj ľudského kapitálu. Organizácia podporuje odborný rast svojich zamestnancov formou celoživotného vzdelávania. Táto povinnosť vyplýva aj zo zákona č. 448/2008 Z.z. o sociálnych služieb.

V roku 2013 boli 3 zamestnanci externými študentmi na Vysokej škole zdravotníctva a sociálnej práce sv. Alžbety. Z nich 1 zamestnankyňa ukončila bakalárske štúdium jeden zamestnanec magisterské štúdium. Pre zamestnancov, ktorí sú v priamom kontakte s obyvateľmi sú organizované rôzne odborné semináre a školenia. Vzhľadom k stále rastúcemu počtu obyvateľov s Alzheimerovou chorobou, boli v roku 2013 ďalší zamestnanci vyškolení na používanie bazálnej stimulácie. Bazálna stimulácia dáva ošetrovateľstvu úplne iný rozmer ako bežné používané metódy. Na obyvateľa s poruchami vnímania a komunikácie sa pozerá ako na partnera so zmenami vnímania a nepracuje sa s jeho deficitmi, ale so zachovanými schopnosťami. Obyvateľ s Alzheimerovou chorobou je chápaný ako partner s vlastnou históriou. Tieto poznatky odovzdávali vyškolené pracovníčky i ďalším opatrovateľkám, ktoré sú v priamom styku s postihnutými obyvateľmi. Okrem týchto odborných školení navštevujeme semináre, konferencie a vzdelávania, ktoré nám pomôžu rozšíriť poznatky, školenie BOZP a PO a odborné ekonomické školenie.

Hlavným cieľom je vytvoriť team kvalifikovaných zamestnancov, so schopnosťou realizovať a plniť vytýčené ciele a zvyšovať kvalitu poskytovaných služieb.

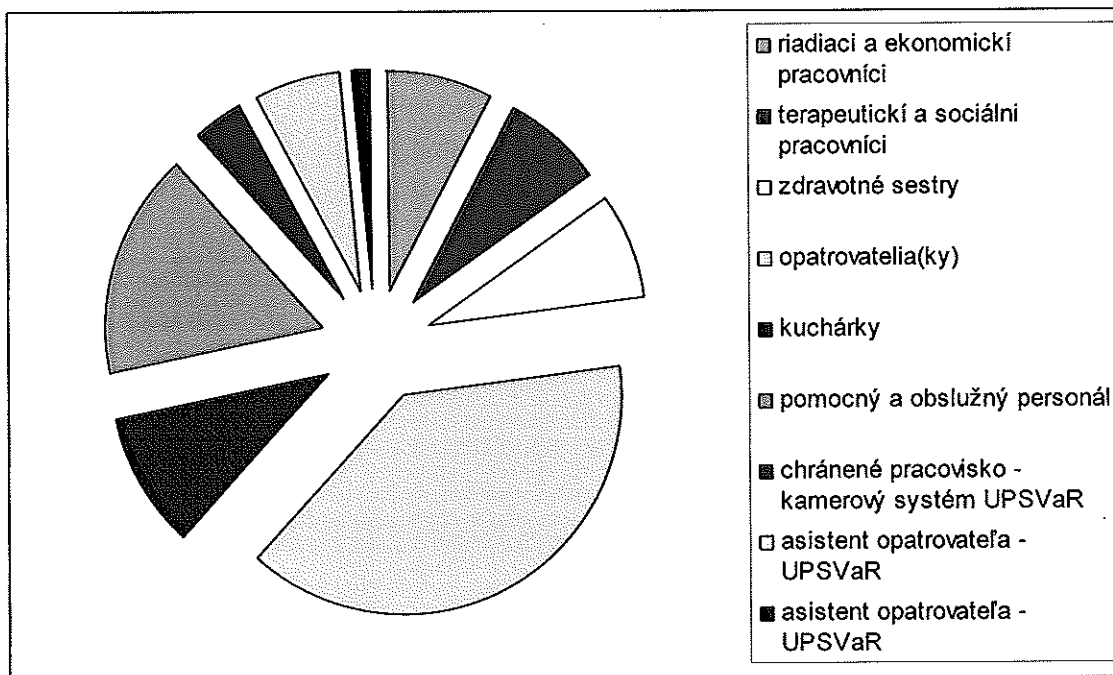
Priemerný evidenčný prepočítaný počet zamestnancov DPS n.o. Gbely k 31.12.2013 bol 72,0 zamestnancov, z toho starostlivosť v DSS a ZPS poskytovalo 65,7 zamestnancov.

Počet vo fyzických osobách bol 78 zamestnancov. Z toho počtu terénnu opatrovateľskú službu zabezpečovali 4 opatrovateľky, podnikateľskú činnosť 1 zamestnanec a jedáleň 3 zamestnanci v trvalom pracovnom pomere. Sociálne služby v DSS a ZPS vykonávalo celkom 70 zamestnancov vo fyzických osobách.

Tabuľka č.4 Personálne zloženie zamestnancov k 31.12.2013

Pracovná pozícia	Počet zamestnancov
Riadiaci a ekonomickí pracovníci	6
Terapeutickí a sociálni pracovníci	6
Zdravotné sestry	6
Opatrovatelia (ky)	30
Kuchárky	8
Pomocný a obslužný personál	13
Chránené pracovisko - vrátnik - informátor - projekt ÚPSVaR	3
Asistent opatrovateľa - projekt ÚPSVaR	5
Asistent ošetrovateľa - projekt ÚPSVaR	1

Graf 2



c) prehľad o podnikateľskej činnosti organizácie

Podnikateľskú činnosť prevádzkuje DPS n.o. Gbely nad rámec hlavnej činnosti na základe živnostenského oprávnenia a predmetom činnosti je príprava a výdaj obedov, výroba pekárskejších a cukrárenských výrobkov, pranie a žehlenie bielizne. Zámerom podnikateľskej činnosti je dosiahnutie zisku, aby prostriedky získané touto činnosťou mohli prispieť ku skvalitneniu sociálnych služieb poskytovaných v hlavnej činnosti.

Podnikateľská činnosť je sledovaná v samostatnom okruhu účtovníctva a je vykazovaná na samostatnom bežnom účte.

V roku 2013 boli v podnikateľskej činnosti dosiahnuté celkové príjmy 42 947,81 eur a výdaje vrátane dane z príjmu predstavovali čiastku 42 198,27 eur. Výsledkom hospodárenia v podnikateľskej činnosti za rok 2013 je zisk vo výške 749,54 eur po zdanení.

d) prehľad o peňažných príjmoch a výdavkoch

Príjmy DPS n.o. Gbely za rok 2013 predstavovali v hlavnej a podnikateľskej činnosti čiastku 1 026 975,23 eur.

Táto čiastka pozostávala z nasledovných položiek (v eurocentoch) :

	Hlavná činnosť	Podnikateľ. činnosť
Príjmy z predaja vlastných výrobkov	569,26	1 231,81
Príjmy z predaja služieb	492646,42	41 334,10
Príjmy z aktivácie služieb (stravovanie)	16445,7	379,80
Príjmy z úrokov	1 412,29	2,10
Prijaté dotácie z Mesta Gbely na financovanie sociálnych služieb – MF a MPSVaR SR	442 680,00	
Prijaté dotácie z Mesta Gbely na opatrov.službu a spoločné stravovanie	18850,00	
Zúčt. prijaté dotácie z MPSVR a Mesta Gbely	3 775,89	
Prijaté príspevky a dary od práv. a fyz. osôb	2 665,02	
Prijaté príspevky z podielu zaplat. dane	4 982,84	
spolu	984027,42	42947,81

Výdavky DPS n.o. Gbely za rok 2013 predstavovali čiastku 1 046 707,98 eur.

Táto čiastka pozostávala z nasledovných položiek (v eurocentoch):

	Hlavná činnosť	Podnikateľ.činnosť
Spotreba materiálu	191456,69	19 826,36
Spotreba energie	59 280,87	3 580,00
Opravy a udržiavanie	12 376,70	804,14
Ostatné náklady (sociálne náklady, poplatky, služby)	89444,7	884,48
Odpisy dlhodobého HIM	7 533,14	210,00
Mzdové náklady	477071,44	12 344,38
Zákonné sociálne poistenie	167521,98	4 373,10
spolu	1004685,52	42022,46

Plánovaný rozpočet n.o. pre rok 2013 uvažoval v hlavnej činnosti s celkovými výdavkami vo výške 974 500 eur. Skutočné výdavky bez nákladov na opatrovateľskú službu dosiahli čiastku 980 917,44 eur, čo predstavuje prekročenie nákladov oproti plánu o 0,65 %.

e) prehľad získaných darov v členení podľa zdrojov

Nezisková organizácia Dom pokojnej staroby n.o., Gbely získala v roku 2013 nasledovné dary:

Peňažné dary od právnických osôb: 300,00 eur

Peňažné dary od fyzických osôb: 2 365,02 eur

Príspevky z podielu zaplat. dane: 4 982,84 eur

Peňažné dary boli poskytnuté na základe darovacích zmlúv, ktoré sú podpísané obidvoma zmluvnými stranami a sú uložené v DPS n.o., Gbely.

f) stav a pohyb majetku a záväzkov za rok 2013

Stav majetku a záväzkov podlieha inventarizácii, ktorou sa overuje, či stav v účtovníctve zodpovedá skutočnosti. Skutočné stavy majetku a záväzkov sa zisťujú

fyzickou alebo dokladovou inventúrou jednotlivých účtov aktív a pasív. Príkazy na vykonanie inventúr ako aj ich výsledky sú uložené v DPS n.o., Gbely.

Prehľad o dlhodobom hmotnom majetku je uvedený v tabuľke (v eurocentoch):

Druh majetku	Obstarávacia hodnota	Oprávky k 31.12.2013	Zostatková hodnota	
			Stav k 31.12.2012	Stav k 31.12.2013
Stavby	13 295,36	3 989,77	9 970,59	9 305,59
Samostatné hnutelné veci a súbory hnutelných vecí	39 038,15	31 233,08	12 664,21	7 805,07
Dopravné prostriedky	22 857,71	22 857,71	2 219,00	-
Obstaranie dlhodobého hmotného majetku	6 681,54	-	-	6 681,54
Dlhodobý hmotný majetok	81 872,76	58 080,56	24 853,80	23 792,20

Čiastka 23 792,20 eur je zostatkovou hodnotou nakúpeného zariadenia v členení pre podnikateľskú činnosť v hodnote 1 288,38 eur a pre hlavnú činnosť v čiastke 22 503,82 eur.

Z uvedeného prehľadu vyplýva, že Dom pokojnej staroby n.o., Gbely má majetok vo výpožičke od zakladateľa organizácie v zmysle Zmluvy o výpožičke majetku mesta Gbely uzatvorenú podľa zákona SNR č. 138/1991 Zb. a § 659 - § 662 Občianskeho zákonníka v znení neskorších predpisov. Dom pokojnej staroby n.o., Gbely má tiež odplatne prenájatý majetok (budovu zariadenia sociálnych služieb DPS II.) od zakladateľa organizácie v zmysle Zmluvy o prenájme nebytových priestorov uzatvorenú podľa § 663 - 684 a § 721 - 723 Občianskeho zákonníka a zák. č. 116/1990 Zb. O nájme a podnájme nebytových priestorov v platnom znení.

Ďalej majetok organizácie tvoria materiálové zásoby, ktoré k 31.12.2013 boli vo výške 11 248,36 eur a pohľadávky, ktoré boli v hodnote 22 614,52 eur. Stav finančného majetku predstavuje k 31.12.2013 čiastku 293 986,46 eur, náklady budúcich období sa na stave majetku podieľajú hodnotou 4 101,01 eur a príjmy budúcich období hodnotou 566,10 eur. Celkový majetok organizácie k 31.12.2013 je v objeme 356 308,65 eur.

Objem záväzkov organizácie predstavuje čiastku 127 611,71 eur. Z toho čiastku 37 975,45 eur predstavujú dlhodobé prijaté preddavky od obyvateľov určené na

vystrojenie pohrebu. Závazky zo sociálneho fondu sú 661,46 eur, záväzky voči dodávateľom predstavujú čiastku 27 343,22 eur, záväzky voči zamestnancom sú vo výške 30 297,46 eur, voči Sociálnej poisťovni a zdravotným poisťovniam vo výške 23 501,97 eur, daňové záväzky sú 3 825,61 eur, krátkodobé rezervy predstavujú hodnotu 2 309,45 eur a ostatné záväzky sú v čiastke 1 697,09 eur. Výnosy budúcich období vo výške 12 349,81 eur tvoria zúčtované dotácie prijaté v minulých účtovných obdobiach na financovanie dlhodobého hmotného majetku.

g) ekonomicky oprávnené náklady

Výpočet ekonomicky oprávnených nákladov na 1 obyvateľa a mesiac, v roku 2013 je nasledovný:

a) mzdy, platy a ostatné osobné vyrovnania	443715€
b) poistné na soc. poistenie, verejné zdrav. poistenie	
a príspevky na starobné dôchodkové sporenie	175370€
c) energie	55634€
d) materiál	136361€
e) rutinná a štandardná údržba	6676€
f) služby	46658€
g) odpisy	7533€
h) ostatné náklady	1535€
Ekonomicky oprávnené náklady za rok 2013 spolu	873482€
Celková výška bežných výdavkov DSS a ZPS za rok 2013	918667€
Výška prijatých úhrad od obyvateľov za rok 2013	426288€

Z uvedeného prehľadu vyplýva, že priemerné mesačné ekonomicky oprávnené náklady v DPS n.o. za rok 2013 dosiahli výšku 650€ na jedného obyvateľa.

6. Správa audítora o overení ročnej účtovnej závierky

Audit je uskutočnený v súlade s Medzinárodnými audítorskými štandardmi. Súčasťou auditu je uskutočnenie postupov na získanie audítorských dôkazov o sumách

a údajoch vykázaných v účtovnej závierke. Ďalej audit obsahuje zhodnotenie použitých účtovných zásad a účtovných metód a primeranosti účtovných odhadov uskutočnených vedením organizácie, ako aj zhodnotenie prezentácie účtovnej závierky ako celku.

Správa audítora o overení ročnej účtovnej závierky neziskovej organizácie DPS n.o. Gbely tvorí prílohu tejto výročnej správy.

7. Zloženie a zmeny orgánov neziskovej organizácie

V roku 2013 neprišlo k žiadnym zmenám v zložení správnej ani dozornej rady neziskovej organizácie.

Správna rada: Ing. Nataša Londarevová - predsedníčka

JUDr. Renáta Audová - členka

Ing. Kornel Činovský - člen

Mgr. Andrea Hrubšová - členka

Mgr. Štefan Komorný - člen

Dozorná rada: Ing. Gabriela Kováčová - predsedníčka

Dana Konečná - členka

Viera Pechová - členka

8. Záver

„Každý by mal mať miesto, ktoré volá svojim domovom.“

Domov nie je len strecha nad hlavou, je to aj miesto istoty, bezpečia a pokoja. Miesto súkromia, ale aj vzťahov a spoločných stretnutí, ale aj miesto duševného a duchovného pokoja. Život v inštitucionálnom zariadení je charakteristický svojou organizovanosťou a tlakom na dodržiavanie určitých všeobecne prijatých pravidiel. Niektorí obyvatelia chápu svoje umiestnenie do nášho sociálneho zariadenia ako posledné štádium ich aktívneho života, čo na nich pôsobí stresujúco a prejavuje sa aj vo vzťahu k spolubývajúcim. Z týchto dôvodov je pre zamestnancov prvoradou úlohou zabezpečiť denne všetkým obyvateľom nielen základné fyziologické potreby, ale aj pocit bezpečia a príjemnej atmosféry. Snažíme sa i o upevňovanie väzieb medzi obyvateľmi a vytvorenie dôstojných podmienok a kvalitných služieb a to najmä profesionálnym prístupom zamestnancov a zmysluplným vyplnením dňa formou spoločných aktivít. Stále však je priestor na rozširovanie spektra ponúkaných aktivít a zvyšovanie kvality poskytovaných služieb. Hlavným cieľom našej neziskovej organizácie pre rok 2014 i roky budúce je poskytovanie služieb nielen na profesionálnej úrovni, ale hlavne na hlboko ľudskom prístupe k potrebám každého obyvateľa odkázaného na pomoc iného. V snahe o zvýšenie úrovne celého spektra poskytovaných služieb radi uvítame vaše pripomienky a podnety.

Ďakujem

PRÍLOHA



Štedrý deň v DPS n.o.



Silvester v DPS n.o.



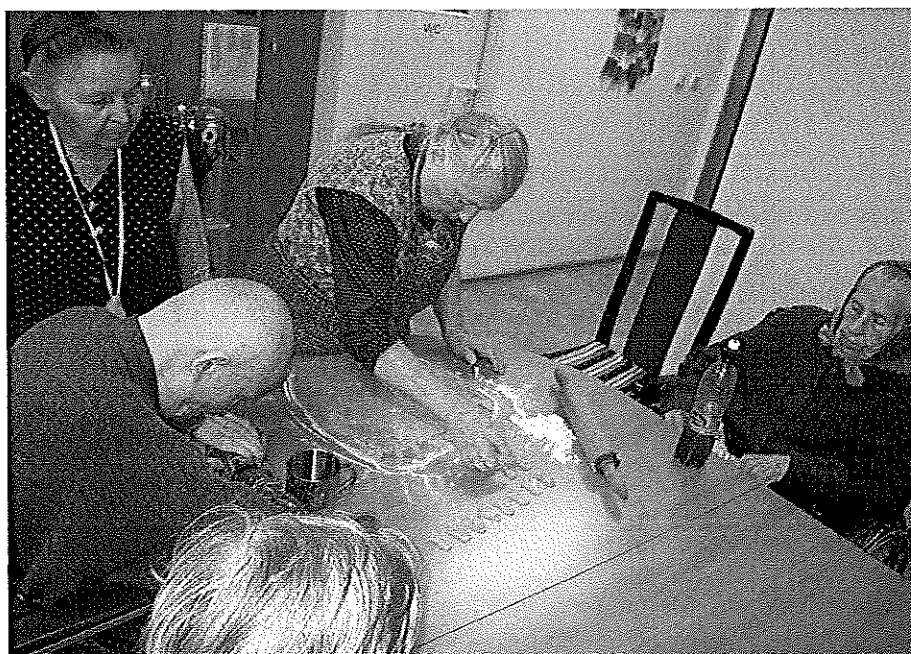
Vystúpenie speváckeho súboru Senior Gbely



Mikuláš v DPS n.o.



Vianočný príbeh v podaní detí z MŠ Oreské



Pečenie medovníkov



Scénka "V šenku mojej mladosti" v podaní obyvateľov DPS n.o.



Slávnostná akadémia pri príležitosti mesiaca úcty k starším



Vystúpenie obyvateľky DPS n.o. na Repete večierku v Holiči

Dodatok správy audítora o overení súladu

Výročnej správy s účtovnou závierkou

v zmysle ustanovenia §23 ods. 5 zákona č.540/2007 Z.z.

Správnej rade neziskovej organizácie Dom pokojnej staroby n.o. Gbely

1. Overili sme pripojenú účtovnú závierku neziskovej organizácie Dom pokojnej staroby n.o. Gbely k 31.decembru 2013, ku ktorej sme dňa 21.3.2014 vydali správu audítora a v ktorej sme vyjadrili svoje stanovisko v nasledujúcom znení:

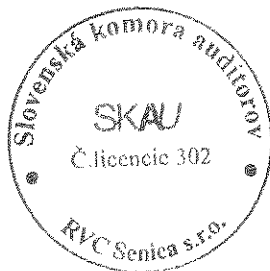
Podľa nášho názoru účtovná závierka poskytuje vo všetkých významných súvislostiach pravdivý a verný obraz finančnej situácie organizácie k 31.decembru 2013 a výsledky jej hospodárenia a peňažné toky za rok končiaci k uvedenému dátumu v súlade so zákonom o účtovníctve.

2. Overili sme taktiež súlad výročnej správy s vyššie uvedenou účtovnou závierkou. Za správnosť zostavenia výročnej správy je zodpovedný štatutárny orgán neziskovej organizácie. Našou úlohou je vydať na základe overenia stanovisko o súlade výročnej správy s účtovnou závierkou. Overenie sme vykonali v súlade s medzinárodnými audítorskými štandardmi. Tieto štandardy požadujú, aby audítor naplánoval a vykonal overenie tak, aby získal primeranú istotu, že informácie uvedené vo výročnej správe, ktoré sú predmetom zobrazenia v účtovnej závierke, sú vo všetkých významných súvislostiach v súlade s príslušnou účtovnou závierkou. Informácie uvedené vo výročnej správe na stranách 15-17 sme posúdili s informáciami uvedenými v účtovnej závierke k 31.decembru 2013. Iné údaje a informácie, ako účtovné informácie získané z účtovnej závierky a účtovných kníh sme neoverovali. Sme presvedčení, že vykonané overovanie poskytuje primeraný podklad pre vyjadrenie názoru audítora.

Podľa nášho názoru uvedené účtovné informácie vo výročnej správe neziskovej organizácie Dom pokojnej staroby n.o. Gbely poskytujú vo všetkých významných súvislostiach pravdivý a verný obraz o účtovnej závierke k 31.decembru 2013, a sú v súlade so Zákonom č.431/2002 Z.z. o účtovníctve v znení neskorších predpisov.

Senica, 27.júna 2014

RVC Senica s.r.o.
M.Nešpora 925/8
905 01 Senica
Licencia SKAU č.302
OR Okresného súdu Trnava
odd. Sro, vložka č.14727/T



Ing. Terézia Urbanová
Zodpovedný audítor
Licencia SKAU č.658

Správa nezávislého audítora

o overení účtovnej závierky zostavenej k 31.12.2013

správnej rade neziskovej organizácie

Dom pokojnej staroby n.o., Gbely

M A R E C 2014

Správa nezávislého audítora
o overení účtovnej závierky zostavenej k 31.12.2013
správnej rade neziskovej organizácie

Dom pokojnej staroby n.o., Gbely

Správa k účtovnej závierke

Uskutočnili sme audit priloženej účtovnej závierky organizácie Dom pokojnej staroby n.o., Gbely, IČO 36 084 514, ktorá obsahuje súvahu k 31.decembru 2013, výkaz ziskov a strát za rok končiaci k tomuto dátumu, a poznámky, ktoré obsahujú prehľad významných účtovných zásad a účtovných metód a ďalšie vysvetľujúce informácie.

Zodpovednosť štatutárneho orgánu za účtovnú závierku

Riaditeľka organizácie je zodpovedná za zostavenie účtovnej závierky, ktorá poskytuje pravdivý a verný obraz v súlade so Zákonom č.431/2002 Z.z. o účtovníctve v znení neskorších predpisov (ďalej len „zákon o účtovníctve“) a za interné kontroly, ktoré štatutárny orgán považuje za potrebné pre zostavenie účtovnej závierky, ktorá neobsahuje významné nesprávnosti, či už v dôsledku podvodu alebo chyby.

Zodpovednosť audítora

Našou zodpovednosťou je vyjadriť názor na túto účtovnú závierku na základe nášho auditu. Audit sme vykonali v súlade s medzinárodnými audítorskými štandardmi. Podľa týchto štandardov máme dodržiavať etické požiadavky, naplánovať a vykonať audit tak, aby sme získali primerané uistenie, že účtovná závierka neobsahuje významné nesprávnosti. Súčasťou auditu je uskutočnenie postupov na získanie audítorských dôkazov o sumách a údajoch vykázaných v účtovnej závierke.

Zvolené postupy závisia od úsudku audítora, vrátane posúdenia rizík významnej nesprávnosti v účtovnej závierke, či už v dôsledku podvodu alebo chyby. Pri posudzovaní tohto rizika audítor berie do úvahy interné kontroly relevantné na zostavenie účtovnej závierky účtovnej jednotky, ktorá poskytuje pravdivý a verný obraz, aby mohol navrhnúť audítorské postupy vhodné za daných okolností, nie však na účely vyjadrenia stanoviska k účinnosti interných kontrol účtovnej jednotky. Audit ďalej zahŕňa vyhodnotenie vhodnosti použitých účtovných zásad a účtovných metód ako aj primeranosti účtovných odhadov, ktoré urobil štatutárny orgán, ako aj vyhodnotenie celkovej prezentácie účtovnej závierky.

Sme presvedčení, že audítorské dôkazy, ktoré sme získali, poskytujú dostatočný a vhodný základ pre náš názor.

Stanovisko

Podľa nášho názoru účtovná závierka poskytuje vo všetkých významných súvislostiach pravdivý a verný obraz finančnej situácie organizácie k 31.decembru 2013 a výsledky jej hospodárenia a peňažné toky za rok končiaci k uvedenému dátumu v súlade so zákonom o účtovníctve.

Senica, 21. marca 2014

RVC Senica s.r.o.
M.Nešpora 925/8
905 01 Senica
Licencia SKAU č.302
OR Okresného súdu Trnava
odd. Sro, vložka č.14727/T



A handwritten signature in black ink, appearing to read "Urbanová".

Ing. Terézia Urbanová
Zodpovedný audítor
Licencia SKAU č.658