

## **Dodatok správy nezávislého audítora pre štatutárny orgán a správnu radu neziskovej organizácie Dom pokojnej staroby n.o., Gbely k výročnej správe**

v zmysle § 27 odsek 6 zákona č.423/2015 Z.z. o štatutárnom audite a o zmene a doplnení zákona č. 431/2002 Z.z. o účtovníctve v znení neskorších predpisov (ďalej len „zákon o štatutárnom audite“).

- I. Overili sme účtovnú závierku neziskovej organizácie Dom pokojnej staroby n.o., Gbely (ďalej aj „nezisková organizácia“), k 31. decembru 2022, ktorá je súčasťou priloženej výročnej správy neziskovej organizácie Dom pokojnej staroby n.o., Gbely, ku ktorej sme dňa 7.3.2023 vydali správu nezávislého audítora z auditu účtovnej závierky v nasledujúcom znení:

### **Správa z auditu účtovnej závierky**

#### Názor

Uskutočnili sme audit účtovnej závierky neziskovej organizácie Dom pokojnej staroby n.o., Gbely (ďalej aj „nezisková organizácia“), ktorá obsahuje súvahu k 31. decembru 2022, výkaz ziskov a strát za rok končiaci sa k uvedenému dátumu, a poznámky, ktoré obsahujú súhrn významných účtovných zásad a účtovných metód.

Podľa nášho názoru, priložená účtovná závierka poskytuje pravdivý a verný obraz finančnej situácie neziskovej organizácie k 31. decembru 2022 a výsledku jej hospodárenia za rok končiaci sa k uvedenému dátumu podľa zákona č. 431/2002 Z.z. o účtovníctve v znení neskorších predpisov (ďalej len „zákon o účtovníctve“).

#### Základ pre názor

Audit sme vykonali podľa medzinárodných audítorských štandardov (International Standards on Auditing, ISA). Naša zodpovednosť podľa týchto štandardov je uvedená v odseku Zodpovednosť audítora za audit účtovnej závierky. Od neziskovej organizácie sme nezávislí podľa ustanovení zákona o štatutárnom audite týkajúcich sa etiky, vrátane Etického kódexu audítora, relevantných pre náš audit účtovnej závierky a splnili sme aj ostatné požiadavky týchto ustanovení týkajúcich sa etiky. Sme presvedčení, že audítorské dôkazy, ktoré sme získali, poskytujú dostatočný a vhodný základ pre náš názor.

#### Zodpovednosť štatutárneho orgánu za účtovnú závierku

Štatutárny orgán je zodpovedný za zostavenie tejto účtovnej závierky tak, aby poskytovala pravdivý a verný obraz podľa zákona o účtovníctve a za tie interné kontroly, ktoré považuje za potrebné na zostavenie účtovnej závierky, ktorá neobsahuje významné nesprávnosti, či už v dôsledku podvodu alebo chyby.

Pri zostavovaní účtovnej závierky je štatutárny orgán zodpovedný za zhodnotenie schopnosti neziskovej organizácie nepretržite pokračovať vo svojej činnosti, za opísanie skutočností týkajúcich sa nepretržitého pokračovania v činnosti, ak je to potrebné, a za použitie predpokladu nepretržitého pokračovania v činnosti v účtovníctve, ibaže by mal v úmysle neziskovú organizáciu zlikvidovať alebo ukončiť jej činnosť, alebo by nemal inú realistickú možnosť než tak urobiť.

#### Zodpovednosť audítora za audit účtovnej závierky

Našou zodpovednosťou je získať primerané uistenie, či účtovná závierka ako celok neobsahuje významné nesprávnosti, či už v dôsledku podvodu alebo chyby, a vydať správu audítora, vrátane názoru. Primerané uistenie je uistenie vysokého stupňa, ale nie je zárukou toho, že audit vykonaný podľa medzinárodných audítorských štandardov vždy odhalí významné nesprávnosti, ak také existujú. Nesprávnosti môžu vzniknúť v dôsledku podvodu alebo chyby a za významné sa považujú vtedy, ak by sa dalo odôvodnene očakávať, že jednotlivito alebo v súhrne by mohli ovplyvniť ekonomické rozhodnutia používateľov, uskutočnené na základe tejto účtovnej závierky.

V rámci auditu uskutočneného podľa medzinárodných audítorských štandardov, počas celého auditu uplatňujeme odborný úsudok a zachovávame profesionálny skepticizmus. Okrem toho:

- Identifikujeme a posudzujeme riziká významnej nesprávnosti účtovnej závierky, či už v dôsledku podvodu alebo chyby, navrhujeme a uskutočňujeme audítorské postupy reagujúce na tieto riziká a získavame audítorské dôkazy, ktoré sú dostatočné a vhodné na poskytnutie základu pre náš názor. Riziko neodhalenia významnej nesprávnosti v dôsledku podvodu je vyššie ako toto riziko v dôsledku chyby, pretože podvod môže zahŕňať tajnú dohodu, falšovanie, úmyselné vynechanie, nepravdivé vyhlásenie alebo obídenie internej kontroly.
- Oboznamujeme sa s internými kontrolami relevantnými pre audit, aby sme mohli navrhnúť audítorské postupy vhodné za daných okolností, ale nie za účelom vyjadrenia názoru na efektívnosť interných kontrol neziskovej organizácie.
- Hodnotíme vhodnosť použitých účtovných zásad a účtovných metód a primeranosť účtovných odhadov a uvedenie s nimi súvisiacich informácií, uskutočnené štatutárnym orgánom.
- Robíme záver o tom, či štatutárny orgán vhodne v účtovníctve používa predpoklad nepretržitého pokračovania v činnosti a na základe získaných audítorských dôkazov záver o tom, či existuje významná neistota v súvislosti s udalosťami alebo okolnosťami, ktoré by mohli významne spochybniť schopnosť neziskovej organizácie nepretržite pokračovať v činnosti. Ak dospejeme k záveru, že významná neistota existuje, sme povinní upozorniť v našej správe audítora na súvisiace informácie uvedené v účtovnej závierke alebo, ak sú tieto informácie nedostatočné, modifikovať náš názor. Naše závery vychádzajú z audítorských dôkazov získaných do dátumu vydania našej správy audítora. Budúce udalosti alebo okolnosti však môžu spôsobiť, že nezisková organizácia prestane pokračovať v nepretržitej činnosti.
- Hodnotíme celkovú prezentáciu, štruktúru a obsah účtovnej závierky vrátane informácií v nej uvedených, ako aj to, či účtovná závierka zachytáva uskutočnené transakcie a udalosti spôsobom, ktorý vedie k ich vernému zobrazeniu.

## **II. Správa k ďalším požiadavkám zákonov a iných právnych predpisov**

### Správa k informáciám, ktoré sa uvádzajú vo výročnej správe - dodatok správy nezávislého audítora

Štatutárny orgán je zodpovedný za informácie uvedené vo výročnej správe, zostavenej podľa požiadaviek zákona o sociálnych službách. Naš vyššie uvedený názor na účtovnú závierku sa nevzťahuje na iné informácie vo výročnej správe.

V súvislosti s auditom účtovnej závierky je našou zodpovednosťou oboznámenie sa s informáciami uvedenými vo výročnej správe a posúdenie, či tieto informácie nie sú vo významnom nesúlade s auditovanou účtovnou závierkou alebo našimi poznatkami, ktoré sme získali počas auditu účtovnej závierky, alebo sa inak zdajú byť významne nesprávne.

Posúdili sme, či výročná správa neziskovej organizácie Dom pokojnej staroby n.o., Gbely obsahuje informácie, ktorých uvedenie vyžaduje zákon o sociálnych službách.

Na základe prác vykonaných počas auditu účtovnej závierky, podľa nášho názoru:

- informácie uvedené vo výročnej správe zostavenej za rok 2022 sú v súlade s účtovnou závierkou za daný rok,
- výročná správa obsahuje informácie podľa zákona o sociálnych službách.

Okrem toho, na základe našich poznatkov o účtovnej jednotke a situácii v nej, ktoré sme získali počas auditu účtovnej závierky, sme povinní uviesť, či sme zistili významné nesprávnosti vo výročnej správe, ktorú sme obdržali pred dátumom vydania tejto správy audítora. V tejto súvislosti neexistujú zistenia, ktoré by sme mali uviesť.

Senica, 22. júna 2023



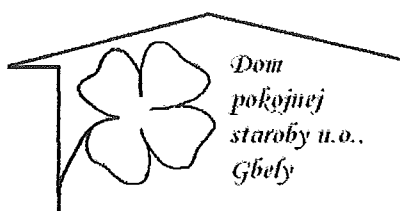
RVC Senica s.r.o.  
M. Nešpora 925/8  
905 01 Senica  
Licencia SKAU č.302  
OR Okresného súdu Trnava  
odd. Sro, vložka č.14727/T

A handwritten signature in black ink, appearing to be "M. Urban".

Ing. Martin Urban  
Kľúčový štatutárny audítor  
Licencia UDVA č.1239

# Dom pokojnej staroby n.o., Gbely

## VÝROČNÁ SPRÁVA neziskovej organizácie za rok 2022



predkladá Ing. Petra Krbicová  
riaditeľka  
dňa 22.05.2023



schválená Správnou radou  
Domu pokojnej staroby n.o., Gbely  
dňa 7.6.2023



## OBSAH

1.	Všeobecné údaje o organizácii .....	2
1.1	História zariadenia .....	2
1.2	Charakteristika zariadenia .....	3
1.3	Predmet činnosti .....	3
2.	Personálne zabezpečenie .....	4
2.1	Organizačná štruktúra k 31.12.2022 .....	4
2.2	Zloženie zamestnancov, odborní zamestnanci a ich podiel na celkovom počte zamestnancov .....	5
2.3	Odborný rast a vzdelávanie zamestnancov .....	6
3.	Činnosť organizácie .....	8
3.1	Obslužné činnosti – pobytové služby .....	8
3.2	Odborné a ďalšie činnosti – pobytové služby .....	8
3.3	Sociálna služba jedáleň .....	19
3.4	Sociálna služba pracovňa .....	19
3.5	Domáca opatrovateľská činnosť, odľahčovacia služba .....	19
4.	Charakteristika prijímateľov sociálnych služieb v pobytových službách .....	20
4.1	Zariadenie pre seniorov .....	20
4.2	Domov sociálnych služieb .....	21
5.	Finančná správa za rok 2022 .....	23
5.1	Ročná účtovná závierka a zhodnotenie ukazovateľov v nej obsiahnutých .....	23
5.2	Výrok štatutárneho audítora k ročnej účtovnej závierke .....	26
5.3	Prehľad o peňažných príjmoch a výdavkoch .....	26
5.4	Prehľad o daroch .....	27
5.5	Stav a pohyb majetku a záväzkov neziskovej organizácie .....	28
5.6	Ekonomicky oprávnené náklady .....	30
6.	Vízia a poslanie zariadenia .....	33
7.	Záver .....	34

## PRÍLOHY

1. Správa audítora o audite účtovnej závierky za rok 2022
2. Účtovná závierka
3. Súvaha
4. Výkaz ziskov a strát



## 1.2 Charakteristika zariadenia

Dom pokojnej staroby n.o., Gbely poskytuje sociálne služby podľa zákona č. 448/2008 Z. z. o sociálnych službách v znení neskorších predpisov (ďalej len „Zákon o sociálnych službách“).

Organizácia poskytuje pobytové služby v zariadení pre seniorov a v domove sociálnych služieb – v rámci toho vykonáva odborné, obslužné a ďalšie činnosti, zabezpečuje vykonávanie týchto činností alebo utvára podmienky na ich vykonávanie v rozsahu ustanovenom zákonom. Ide o pomoc pri odkázanosti na pomoc inej fyzickej osoby, sociálne poradenstvo, sociálnu rehabilitáciu, ubytovanie, stravovanie, upratovanie, pranie, žehlenie, údržbu bielizne a šatstva, úschovu cenných vecí, rozvoj pracovných činností, záujmovú činnosť a ošetrovateľskú starostlivosť. Služby sú poskytované v súlade so základnými ľudskými právami a slobodami, prirodzenou ľudskou dôstojnosťou a s princípmi nediskriminácie.

Pobytové služby poskytujeme v zariadení na ulici Prof. Čárskeho s kapacitou 45 osôb v zariadení pre seniorov a v zariadení na ulici Hudecova s kapacitou 48 osôb v zariadení pre seniorov a 4 osoby v domove sociálnych služieb. K zariadeniam patrí aj vonkajší areál s jazierkom, altánom a zeleňou. Služby sú poskytované v 1, 2 a 3-lôžkových izbách.

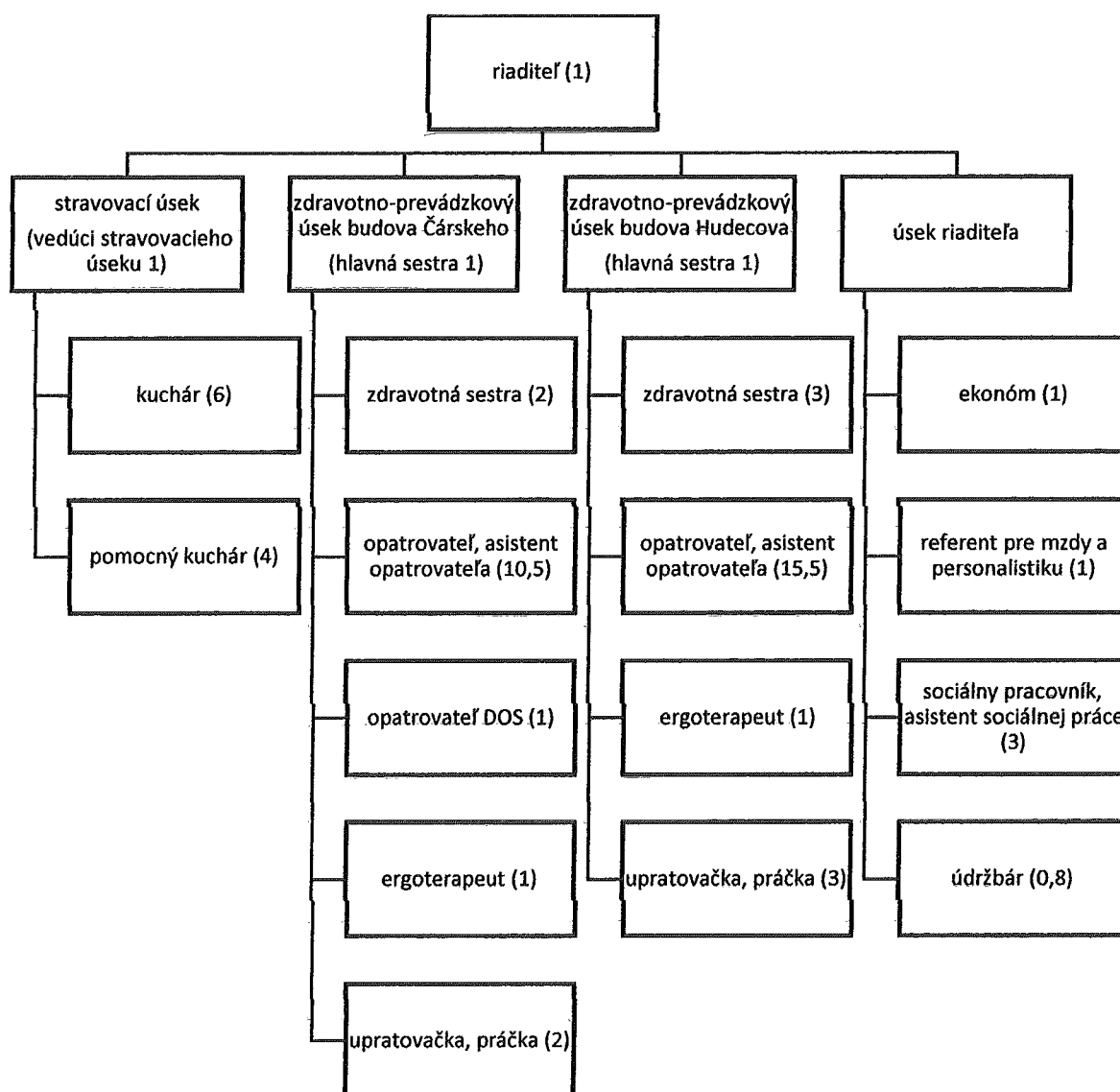
## 1.3 Predmet činnosti

- Zariadenie poskytuje sociálne služby podľa Zákona o sociálnych službách.
- V rámci sociálnej služby **domov sociálnych služieb** poskytuje službu dospeléj fyzickej osobe do dovŕšenia dôchodkového veku, ktorá je odkázaná na pomoc inej fyzickej osoby. Služba je poskytovaná ako celoročná pobytová služba v zariadení na ulici Hudecova.
- V zariadení **pre seniorov** poskytujeme sociálnu službu fyzickej osobe, ktorá dovŕšila dôchodkový vek a je odkázaná na pomoc inej fyzickej osoby. Služba je poskytovaná ako celoročná pobytová služba.
- Ak má zariadenie voľné kapacity, poskytuje **odľahčovaciu službu**. Služba sa poskytuje osobe vykonávajúcej opatrovanie za účelom vytvorenia priestoru na nevyhnutný odpočinok tejto osoby za účelom udržania fyzického a duševného zdravia a zabezpečenia priestoru na regeneráciu.
- **Sociálna služba jedáleň** sa poskytuje fyzickej osobe, ktorá nemá zabezpečené nevyhnutné podmienky na uspokojovanie základných životných potrieb, tiež osobe, ktorá má ťažké zdravotné postihnutie alebo nepriaznivý zdravotný stav alebo osobe, ktorá dovŕšila dôchodkový vek. Poskytuje sa formou donášky stravy do domácnosti klienta.

- **Sociálna služba pracovňa** sa poskytuje rovnakému okruhu osôb ako sociálna služba jedáleň. V pracovni sa utvárajú podmienky na pranie, žehlenie a údržbu bielizne a šatstva.
- **Domáca opatrovateľská služba** sa poskytuje v domácom prostredí klienta, a to osobe, ktorá je odkázaná na pomoc pri úkonoch sebaobsluhy, úkonoch starostlivosti o svoju domácnosť a základných sociálnych aktivít.
- **Podnikateľská činnosť** sa v roku 2022 poskytovala v minimálnom rozsahu, poskytnutá bola v oblasti pečenia pagáčov.

## 2. Personálne zabezpečenie

### 2.1 Organizačná štruktúra k 31.12.2022



Poznámka:

- čísla uvedené v zátvorkách označujú počet zamestnancov podľa úväzku
- opatrovateľka DOS je opatrovateľka v domácej opatrovateľskej službe

## 2.2 Zloženie zamestnancov, odborní zamestnanci a ich podiel na celkovom počte zamestnancov

Naše zariadenie je v zmysle Zákona o sociálnych službách povinné pri pobytových službách (zariadenie pre seniorov, domov sociálnych služieb) dodržiavať maximálny počet prijímateľov sociálnej služby na jedného svojho zamestnanca a minimálny percentuálny podiel odborných zamestnancov na celkovom počte zamestnancov zaradenom na poskytovanie pobytových služieb.

Za odborného zamestnanca sa považuje zamestnanec, ktorý vykonáva alebo riadi odborné činnosti (najmä sociálne poradenstvo, pomoc pri odkázanosti fyzickej osoby na pomoc inej fyzickej osoby, pomoc pri uplatňovaní práv a právom chránených záujmov, sociálna rehabilitácia, ošetrovateľská starostlivosť a rozvoj pracovných zručností).

V zariadení pre seniorov je maximálny počet prijímateľov sociálnej služby na jedného zamestnanca 2. Percentuálny podiel odborných zamestnancov na celkovom počte zamestnancov je 52%.

V domove sociálnych služieb je maximálny počet prijímateľov sociálnej služby na jedného zamestnanca 2. Percentuálny podiel odborných zamestnancov na celkovom počte zamestnancov je 60%.

STAV k 31.12.2022						
pracovné zaradenie	ZPS Čárskeho	ZPS Hudecova	DSS Hudecova	DOS	SS jedáleň	spolu
riadiateľ, ekonomickí zamestnanci	1,26	1,575	0,12	0,015	0,03	3,00
vedúca stravovania	0,38	0,48	0,04	0	0,1	1,00
hlavné sestry	1	0,94	0,06	0	0	2,00
zdravotné sestry	1	2,82	0,18	0	0	4,00
sociálni pracovníci	1	1,88	0,12	0	0	3,00
ergoterapeuti	1	0,94	0,06	0	0	2,00
kuchári	1,92	2,46	0,12	0	1,5	6,00
pomocní kuchári	1,6	2,05	0,1	0	1,25	5,00
obslužný personál	3,34	3,21	0,25	0	0	6,80
opatrovatelky	13	15,52	1,01	0,67	0	30,20
<b>spolu</b>	<b>25,5</b>	<b>31,875</b>	<b>2,06</b>	<b>0,685</b>	<b>2,88</b>	<b>63,00</b>

Zariadenie spĺňa podmienku maximálneho počtu prijímateľov sociálnej služby na jedného zamestnanca. V zariadení pre seniorov v budove na ulici Prof. Čárskeho je podiel odborných zamestnancov na celkovom počte zamestnancov 67%. V zariadení pre seniorov v budove na ulici Hudecova je to 69% a v domove sociálnych služieb na ulici Hudecova je to tiež 69%.

### 2.3 Odborný rast a vzdelávanie zamestnancov

DPS n.o., Gbely je povinné pre svojich zamestnancov v zmysle Zákona o sociálnych službách zabezpečiť ďalšie vzdelávanie. Cieľom je priebežné udržiavanie, zdokonaľovanie a dopĺňanie požadovaných vedomostí a schopností potrebných na vykonávanie pracovných činností v oblasti sociálnych služieb. Zoznam vzdelávacích aktivít realizovaných v roku 2022 je uvedený nižšie.

Názov a druh vzdelávacej aktivity	Organizátor	Obdobie	Počet zamestnancov
Ročné zúčtovanie preddavkov na daň	EduWork s.r.o. Senica	január 2022	1
Novela zákona o sociálnych službách	Socio Fórum	január 2022	1
Novela zákona o sociálnych službách	Regionálne vzdelávacie centrum Senica	február 2022	4
Prírodné riešenie stresu, nespavosti a úrazy	SK SaPA a ARGAMA	apríl 2022	2
AD TEST - Erdosteín	SK SaPA	apríl 2022	3
Prínos a rola sestry v (psycho) edukácii pacientov	SK SaPA	apríl 2022	3
AD TEST - Akadémia CHVO a hemoroidov	SK SaPA	máj 2022	1
Nová éra v liečbe obezity	SK SaPA	máj 2022	1
Zmeny v zmysle novely Zákona o verejnom obstarávaní	ÚVO Trnava stále pracovisko	máj 2022	2
Prírodné riešenie anémie z nedostatku železa	SK SaPA a ARGAMA	máj 2022	2
Skúsenosti z pilotného testovania informačného systému sociálnych služieb	Socio Fórum. o.z. Bratislava	jún 2022	3
Odborná spôsobilosť na obsluhu teplovodnej kotolne	SafetyControl VTZ Trnava	júl 2022	1
Oboznámenie s obsluhou plynových zariadení	SafetyControl VTZ Trnava	júl 2022	11
Daňový bonus na dieťa od 1.7.2022	HOUR, spol. s r.o.	júl 2022	2
Akadémia vzdelávania sestier v odbore klinická imunológia a alergológia	SK SaPA	september 2022	1
Antivirotická liečba ochorenia COVID-19	SK SaPA	september 2022	1
Prvá pomoc	Kimberly- Clark, s.r.o.	september 2022	3
Liečivé huby a ich protívirusové účinky	SK SaPA	september 2022	1
Menej je viac	SK SaPA	september 2022	2

## VÝROČNÁ SPRÁVA ZA ROK 2022

Názov a druh vzdelávacej aktivity	Organizátor	Obdobie	Počet zamestnancov
Čo odhalil domáci monitoring tlaku krvi	SK SaPA	september 2022	2
Elektronická platforma v zákazke s nízkou hodnotou	ÚVO Trnava stále pracovisko	september 2022	2
NH DAY 2022 - Kvalitná a efektívna starostlivosť o seniorov v sociálnych službách	Abbott Laboratories Slovakia a SK SaPA	október 2022	2
Edukatívna nutričná starostlivosť	SK SaPA	október 2022	5
Riešenie záťažových situácií prostredníctvom asertívnej komunikácie	PhDr. Alena Oravcová - psychológ	október 2022	18
Začínáme so stravovaním v IS Cygnus	IReSoft s.r.o., Brno	október 2022	2
3. Kongres Slovenskej obezitologickej asociácie a 19. Slovenské obezitologické dni	SK SaPA	október 2022	1
Riešenie záťažových situácií prostredníctvom asertívnej komunikácie	PhDr. Alena Oravcová - psychológ	november 2022	20
Nurse academy 2022	SK SaPA	november 2022	2
Preventívna zdravotná starostlivosť v zariadeniach sociálnych služieb	SK SaPA	november 2022	2
Spolupráca urologických a onkologických oddelení pri manažmente pacientov s urotelovým karcinómom	SK SaPA	november 2022	1
Pevné kosti, kĺby, šľachy	SK SaPA	november 2022	1
Pokračujeme so stravovaním v IS Cygnus	IReSoft s.r.o., Brno	november 2022	2
Účtovná závierka za rok 2022 v neziskových organizáciách	RVC Senica, n.o.	november 2022	1
Symbol lásky včera a dnes	SK SaPA	december 2022	2
Odmeňovanie zamestnancov vo verejnom sektore	Seminária Praha	december 2022	1

### 3. Činnosť organizácie

#### 3.1 Obslužné činnosti – pobytové služby

Obslužné činnosti sú ubytovanie, stravovanie, upratovanie, pranie, žehlenie, údržba bielizne a šatstva.

##### Ubytovanie

Ubytovanie je poskytovanie bývania v obytnej miestnosti alebo v jej časti s príslušenstvom, užívanie spoločných priestorov a poskytovanie vecných plnení spojených s ubytovaním. Prijímatelia sociálnych služieb sú ubytovaní v 1, 2 a 3-lôžkových izbách. Pri ubytovaní sa kladie dôraz na rešpektovanie osobnosti prijímateľa sociálnej služby a jeho individuálne potreby. Izba je vybavená základným vybavením. K dispozícii je skriňa, nočný stolík a posteľ. Prijímateľ sociálnych služieb si môže izbu vyzdobiť podľa vlastného vkusu.

##### Stravovanie

Stravovanie je poskytovanie stravy v súlade so zásadami zdravej výživy a s prihliadnutím na vek a zdravotný stav fyzických osôb podľa stravných jednotiek. Klientom sa poskytuje celodenná strava, 5-krát denne (u diabetikov 6-krát denne) v priestoroch jedálne. Imobilným klientom a ťažko chorým sa podáva strava priamo pri lôžku. Podáva sa strava racionálna, diabetická a šetriaca. Forma stravy je celá, krájaná alebo mixovaná.

##### Upratovanie, pranie, žehlenie, údržba bielizne a šatstva

Upratovanie, pranie, žehlenie a údržbu bielizne a šatstva zabezpečuje personál zariadenia. Pranie posteľného povlečenia je zabezpečované externou firmou.

#### 3.2 Odborné a ďalšie činnosti – pobytové služby

Odborné činnosti sú najmä sociálne poradenstvo, pomoc pri uplatňovaní práv a právom chránených záujmov, sociálna rehabilitácia, pomoc pri odkázanosti fyzickej osoby na pomoc inej fyzickej osoby a ošetrovateľskú starostlivosť. V domove sociálnych služieb je odbornou činnosťou aj rozvoj pracovných zručností. Pre klientov v pobytových službách sa utvárajú podmienky na úschovu cenných vecí a zabezpečuje sa záujmová činnosť.

##### Sociálne poradenstvo

Sociálne pracovníčky poskytujú prijímateľom sociálnych služieb v zariadení sociálne poradenstvo, poskytujú základné informácie o možnosti riešenia problémov klientov a podľa potrieb aj odporúčajú a sprostredkujú ďalšiu pomoc.



### Pomoc pri uplatňovaní práv a právom chránených záujmov

Je zameraná najmä na poradenstvo pri vybavovaní úradných záležitostí, pomoc pri vybavovaní osobných dokladov, pri spisovaní a podávaní písomných podaní, vypisovaní tlačív, pri písomnej komunikácii v úradnom styku a vybavovaní iných vecí v záujme klienta. Zabezpečujú ju najmä sociálnej pracovníčky, ale aj iný odborný personál. Klientom bolo sprostredkované najmä vybavenie občianskych preukazov, komunikácia s bankami, s dodávateľmi energií a správcami bytových jednotiek, ktoré majú klienti vo vlastníctve a pod..

### Sociálna rehabilitácia

Pod pojmom sociálna rehabilitácia chápeme najmä nácvik používania pomôcky, nácvik domácich prác, nácvik priestorovej orientácie a samostatného pohybu, zrakového vnímania a sociálnu komunikáciu. Každý prijímateľ sociálnej služby v zariadení má vypracovaný individuálny plán sociálnej rehabilitácie, ktorý je súčasťou individuálneho plánu klienta, pravidelne sa vyhodnocuje a aktualizuje.

### Ošetrovateľská starostlivosť

Ošetrovateľská starostlivosť je v zariadení poskytovaná zdravotnými sestrami metódou ošetrovateľského procesu v súčinnosti s ostatnými členmi tímu. Komplexný ošetrovateľský manažment klienta v zariadení zahŕňa posudzovanie, plánovanie ošetrovateľského procesu a realizáciu v rozsahu odbornej spôsobilosti a rozsahu praxe sestry stanoveného v platnom právnom predpise MZ SR. Zdravotná sestra spolupracuje s ošetrovateľským všeobecným lekárom, objednáva klientov v príslušných ambulanciách, zabezpečuje lieky, edukuje klientov a ich rodinných príslušníkov, spolupracuje s opatrovateľským tímom. Cieľom je zabezpečiť a poskytovať odbornú a kvalitnú ošetrovateľskú starostlivosť, zabezpečiť podanie ordinovanej terapie včas a v súlade so štandardami, sledovať stav prijímateľa sociálnej služby a jeho prípadné zmeny. Zameriava sa na individuálne potreby prijímateľa, predchádzanie a riešenie jeho problémov, kladie dôraz na rešpektovanie holistického prístupu k človeku.

### Pomoc pri odkázanosti fyzickej osoby na pomoc inej fyzickej osoby

Pomoc pri odkázanosti fyzickej osoby na pomoc inej fyzickej osoby zabezpečuje opatrovateľský personál. Personál vychádza zo schopností klienta, z úkonov, ktoré vie vykonať sám. Zabezpečuje úkony sebaobsluhy (osobnú hygienu, celkový kúpeľ, stravovanie, obliekanie a vyzliekanie, dodržiavanie liečebného režimu) a tiež základné sociálne aktivity (sprevádza klienta na lekárske vyšetrenia).

Opatrovateľ úzko spolupracuje so zdravotnou sestrou a ďalšími členmi personálu, spolu tvoria tím. Tento tím zabezpečoval starostlivosť aj o klientov s ochorením COVID-19, u klientov sme zaznamenali ľahší priebeh ochorenia oproti roku 2020, mnohí mali priebeh ochorenia bez príznakov. Väčšina klientov je trikrát zaočkovaná proti ochoreniu COVID-19, tí ktorí mali záujem, absolvovali očkovanie aj štvrtou dávkou.

### Rozvoj pracovných zručností

Rozvoj pracovných zručností sa zameriava na osvojenie pracovných návykov a zručností fyzickej osoby pri vykonávaní pracovných aktivít pod odborným vedením na účel obnovy, udržania alebo rozvoja fyzických, mentálnych a pracovných schopností prijímateľa sociálnej služby a jeho začlenenia sa do spoločnosti. Týka sa len 4 klientov a poskytuje sa najmä pri pracovných aktivitách v exteriéri zariadenia.

### Úschova cenných vecí

Ak prijímateľ pobytovej sociálnej služby požiada o uzatvorenie písomnej dohody o úschove cenných vecí, zariadenie má vytvorené podmienky na ich úschovu. Zmluvu o úschove cenných vecí vyhotovujú sociálne pracovníčky. Takto zverené finančné prostriedky prijímateľov sociálnej služby sú vedené v banke na depozitnom účte alebo sú uschované v hotovosti v trezore zariadenia. Rovnako cenné veci si klienti môžu uložiť do trezoru.

### Záujmové činnosti

Personál zariadenia pripravuje pre klientov v pobytových službách aktivity na spestrenie života v zariadení, snahou je klientov aktivizovať a prebudiť v nich záujem o nové zážitky. Medzi aktivity, na ktorých sa zúčastnil väčší počet klientov patria najmä nižšie uvedené podujatia a stretnutia.

### **Sand play terapia**

Novinkou, ktorej sme sa v DPS začali venovať je tzv. SAND PLAY TERAPIA – terapia formou hry v piesku, ktorá pomáha pri zvládaní a odstraňovaní širokej palety problémov, ako napr. agresivita, traumatická udalosť z minulosti, smrť blízkej osoby, úzkosť a iné. Ide o kreatívnu techniku, ktorej podstatou je vytváranie deja odkazujúceho na aspekty vonkajšieho a vnútorného sveta klienta pomocou formičiek, drobných postavičiek alebo predmetov. Používame pri nej box naplnený kinetickým pieskom, ktorý sa ľahko tvaruje, je príjemný na dotyk. Prostredníctvom vytvoreného 3D priestoru poskytujeme „pohľad z hora“, aby sme videli isté situácie, či prežívania z inej perspektívy. Terapia s pieskom posilňuje jemné svaly rúk, rozvíja jemnú motoriku a rozvíja kreatívne myslenie.



### **Valentín zo ZŠ Gbely a valentínske terapie**

V deň sv. Valentína nás prišli potešiť ôsmaci zo ZŠ Gbely, ktorí z dôvodu výskytu ochorenia COVID-19 v zariadení len na diaľku pozdravili našich klientov a odovzdali im krásne ručne vyrobené pohľadnice a darčeky plné srdiečok. Všetkým vyčarili veľký úsmev. Klienti zo zariadenia na ulici prof. Čárskeho vyrábali krásne látkové valentínske srdiečka a pri tejto príležitosti napiekli sladké a slané koláče (kulinoterapia).



### **Zber medvedieho cesnaku**

Sezóna medvedieho cesnaku bola v plnom prúde, spolu s niektorými klientami sme nazbierali niekoľko lístkov tejto chutnej a zdravej byliny. Jeho výraznú, korenistú chuť obľubujú všetci. Naše starenky a starčekovia si ho hneď po zbere dali na maslom natretý chlieb a veľmi si pochutili. Využili sme ho ako šalát, vyrobili sme si aj krásne jasno zelené pesto.



### Jarné práce

Počas prvých teplých jarných dní sme sa spoločne pustili do práce v záhrade – okopávali a čistili kvetinové záhony, sadili cibuľku a pripravili zem na ďalšiu výsadbu zeleniny a kvetov. Alebo sme len tak sedeli a užívali si teplé slnečné lúče. Na jar sa venujeme aj ďalším voľnočasovým aktivitám. Vyrábali sme veľkonočné dekorácie na skrášenie nášho zariadenia, pekli sme veľkonočné pečivo, ktorým sme sa navzájom obdarili.



### Veľká Noc

Klienti obidvoch našich zariadení boli obdarovaní veľkonočnými balíčkami. Balíčky im v mene Mesta Gbely odovzdal pán primátor, ktorý klientom poprial krásne veľkonočné dni naplnené pokojom, oporou, láskou a pohodou.





### Kreslenie na chodník

Naše zariadenie prišli v jedno krásne slnečné popoludnie navštíviť rodičia s maličkými deťmi. Kreslili kriedami na chodník pred budovou, rodičia aj deti spolu strávili pekné popoludnie. Klienti boli veľmi potešení z tejto milej návštevy a aj ich kresieb.



### Stavanie „Mája“

Stavanie „Mája“ je tiež tradičným podujatím, ktoré naše zariadenie pravidelne pripravuje pre našich klientov. Tento rok bolo krásne slnečné počasie. Doobeda naše klientky pripravili stužky a ozdoby na májku a hneď poobede "Máju" ozdobili. Ženy si pod „Májou“ spoločne zaspievali i zatancovali a potom sme sa všetci spoločne občerstvili.



### Deň matiek

Druhá májová nedeľa sa niesla v znamení osláv všetkých mamičiek. Aby Deň matiek neuplynul len tak bez povšimnutia, tento deň sme si spríjemnili. Klienti na spoločných terapiách vyrábali pohľadnice a puzdrá na okuliare, ktoré potom rozдали všetkým obyvateľom. Spríjemniť nám tento sviatok prišli aj deti z materskej školy so svojím vystúpením.

### Výlet k Adamovským jazerám

S našimi klientami sme si urobili krásny výlet k Adamovským jazerám. Posedenie sme zorganizovali v priestoroch lodenice, kde sme si zahrali piškvorky, porozprávali sme sa a skvele zabavili. Posedenie nám spestril pán Bolebruch jeho hrou na harmonike. Takto spoločne príjemne strávený čas rýchlo ubehol. Domov sme sa vrátili príjemne unavení a plní zážitkov.



### Kvetinový deň v Holíči

Boli sme pozvaní na podujatie "Kvetinové dni" organizované Domovom dôchodcov a domovom sociálnych služieb v Holíči. Srdečne nás medzi sebou privítali. Vo výbornej atmosfére zaspievali a zahrali na hudobné nástroje klienti z Holíča pod vedením terapeuta. Všetci riaditelia pozvaných zariadení boli obdarovaní krásnymi kyticami. Po príhovoroch si zástupcovia jednotlivých zariadení vylosovali obrázok, podľa ktorého tvorili svoj aranžmán, či už zo živých alebo umelých kvetov. Tu každý ukázal kreativitu, ktorá sa v ňom skrýva, čo v sebe odrážali i výsledky. Víťazom bol každý zúčastnený. Za odmenu bol každý obdarovaný perníčkom v tvare srdca.



### Návšteva Baziliky Šaštín

Zúčastnili sme sa pútnickej svätej omše počas Turíčnej púte v Bazilike Sedembolestnej panny Márie v Šaštíne organizovanej pre seniorov a chorých. Po sv. omši sme si pochutili na výbornej zmrzline.

### Výlet do Skalice

V rámci projektu "Návrat do minulosti so seniormi" sme navštívili Kráľovské okresné mesto Skalica. V spolupráci s TIK Skalica sme pre klientov pripravili prehliadku vybraných pamiatok mesta. Sprevádzal nás po nich veľmi milý pán sprievodca, ktorý nám všetko pútavo vysvetlil, ukázal. Počas celej prehliadky bol veľmi empatický a nápomocný všetkým seniorom. Stretli sme sa na námestí, pokračovali do Domu kultúry, odtiaľ sme sa presunuli do Jezuitského kostola sv. Františka Xaverského. Po prehliadke kostola naše kroky smerovali do Expozície kníhtlače, odkiaľ si naše babičky a deduškovia odniesli malý suvení v podobe pohľadnice, ktorú si sami mohli opečiatkovať. Po dobedí plnom nových a zaujímavých informácií sme sa rozhodli náš výlet zakončiť v cukrárni pri sladkom koláčiku, zmrzline a výbornej kávičke. Nezabudli sme ani na klientov, ktorí sa tejto prehliadky nemohli zúčastniť a priniesli sme im z ciest sladký pozdrav. Všetkým sa výlet páčil, spoznali svoje okresné mesto z iného pohľadu.



### Výlet do Žrebčína v Kopčanoch

V rámci projektu "Návrat do minulosti so seniormi" sme absolvovali druhý výlet. Tentokrát sme navštívili historickú budovu žrebčína v Kopčanoch. Pani sprievodkyňa nám porozprávala o histórii tejto budovy, o tom, ako manžel kráľovnej Márie Terézie, František Štefan Lotrinský, založil súčasný žrebčín v roku 1736, po tom čo získal Holíčske panstvo, o jeho ďalších rokoch, neskorších prestavbách, jednotlivých častiach budov, o premene na liehovar, jeho zdevastovaní a neskoršom nadobudnutí do vlastníctva obce a postupnej rekonštrukcii jednotlivých častí. Naši seniori sa veľa nového dozvedeli, posedeli si pri výbornej káve.



### Mesiac úcty k starším

Opäť k nám zavítala jeseň a s ňou mesiac OKTÓBER, ktorý je mesiacom úcty k starším. Pre našich klientov sme pripravili oslavy, ktoré vyjadrujú úctu a poďakovanie za všetko, čo pre nás urobili. Oslava sa začala príhovorom pani riaditeľky, potom sa všetkým prihovoril pán primátor Ing. Jozef Hazlinger. Deti zo základnej školy nám predviedli svoje spevácke a tanečné vystúpenia, ktoré zakončili vtipnou scénkou. Naši obyvatelia sa na tento deň taktiež dlho pripravovali a predviedli nám svoje spevácke vystúpenie, ktoré na záver spestrili vtipmi. Na záver kultúrneho programu k nám prišla folklórna skupina Gbelan, ktorá si spolu s klientmi zaspievala. Celý kultúrny program ukončil pán primátor, ktorý odovzdal ceny úspešným súťažiacim v jesennej októbrovej olympiáde, ktorá sa koná každý rok v našom zariadení. Každý obyvateľ dostal od pána primátora milý darček. Pán primátor taktiež poďakoval všetkým zamestnancom za ich vykonanú prácu. Každého obyvateľa sme obdarovali medovníkovou podkovičkou, ktorú nám upiekla pani Emília Vrbňáková. Zamestnanci spolu s klientmi si pripravili pre pani riaditeľku, pani prednostku a pána primátora kytice kvetov a malé darčeky v podobe vlastných výrobkov, ktorými obdarovali aj členov folklórnej skupiny Gbelan, pani učiteľky a pána riaditeľa.





### **Mikuláš**

Nastal 6. december a s ním dlho očakávaný príchod sv. Mikuláša, ktorý si tak ako každý rok našiel cestu k nám do zariadenia a spolu so svojimi pomocníkmi zavítal medzi klientov. S úsmevom na tvárach ho vrúcne privítali naše babičky a dedkovia. Po prednese krátkej básničky alebo pesničky ich Mikuláš odmenil sladkým balíčkom. Pri odchode Mikuláš sľúbil, že sa o rok určite vráti. Pri tejto príležitosti k nám do zariadenia zavítal aj novozvolený primátor mesta Gbely Mgr. Martin Jahodka, aby sa predstavil klientom a odovzdal im sladký darček.



### **Vianoce**

Na Štedrý deň, jeden z najkrajších dní v roku, sa tešia všetci vrátane našich babičiek a dedkov. Zišli sme sa pri slávnostnom obede, zaželali sme si požehnané a príjemné sviatky, plné pokoja, radosti a spokojnosti. Tento deň sa u nás spája s odovzdávaním darčiekov nielen tých našich vlastných ale aj z projektu „Koľko lásky sa zmestí do krabice od topánok“. Bohatá nádielka darčiekov vyčarila úsmev na tvárach našich babičiek a dedkov.

### **Silvester**

Aj u nás v zariadení sme sa so starým rokom rozlúčili tak, ako sa patrí. Zaspievali sme si, niektorí zatancovali. Pomaškrtili na sladkých aj slaných pochutinách a samozrejme nechýbalo šampanské na prípitok.



### **3.3 Sociálna služba jedáleň**

V roku 2022 sa v rámci sociálnej služby jedáleň poskytlo 31.555 porcií obedov do domácností v meste Gbely. Obedy boli vozidlom a personálom zariadenia doručované priamo do domácností prijímateľov sociálnych služieb. Väčšina obedov bola poskytnutá počas pracovných dní, časť obedov sa rozvážala aj počas víkendov a sviatkov.

### **3.4 Sociálna služba práčovňa**

Sociálna služba práčovňa je novovzniknutou službou nášho zariadenia. V registri poskytovateľov sociálnych služieb bola zaregistrovaná dňa 25.3.2022. Mnohokrát je táto služba zamieňaná so službami čistiarne – prijímatelia sociálnej služby očakávajú, že si prinesú odevy na pranie a tie im čisté budú vrátené. Sociálna služba práčovňa je však vytvorenie podmienok na pranie, žehlenie a údržbu bielizne a šatstva – prijímateľ sociálnej služby si v priestoroch na to vyhradených činností vykonáva sám.

### **3.5 Domáca opatrovateľská služba, odľahčovacia služba**

Domáca opatrovateľská služba bola v roku 2022 poskytovaná jednej prijímateľke sociálnej služby, celkovo bolo poskytnutých 664,5 hodín opatrovateľskej služby v domácnosti klientky. Okrem opatrovateľskej starostlivosti o klienta v domácnosti zahŕňa táto služba aj sprievod na lekárske vyšetrenia a sprievod na vybavovanie osobných a úradných záležitostí.

Odľahčovacia služba bola poskytnutá jednej klientke, a to v rozsahu 16 hodín.

## 4. Charakteristika prijímateľov sociálnych služieb v pobytových službách

### 4.1 Zariadenie pre seniorov

Dlhodobu v oboch zariadeniach prevláda počet žien nad počtom mužov. Ženy tvoria 73% celkového počtu prijímateľov sociálnych služieb v zariadení pre seniorov. Priemerný vek klientov je 80 rokov, ženy sú v priemere staršie ako muži. Prevláda stupeň odkázanosti VI., priemerný rozsah odkázanosti u týchto osôb je viac ako 12 hodín denne. Prevláda trvalý pobyt klientov v Gbeloch, väčšina klientov má dôchodok vo výške nad 450 EUR mesačne.

#### Štruktúra prijímateľov sociálnych služieb podľa pohlavia k 31.12.2022

pohlavie	stredisko Prof. Čárskeho	stredisko Hudecova
ženy	29	43
muži	12	14
<b>spolu</b>	<b>41</b>	<b>57</b>

#### Priemerný vek prijímateľov sociálnych služieb k 31.12.2022

poskytovaná služba	priemerný vek muži	priemerný vek ženy	priemerný vek celkom
ZPS Čárskeho pobyt	75,6	80,8	79,3
ZPS Hudecova pobyt	77,8	82,7	81,5

#### Veková štruktúra prijímateľov sociálnych služieb k 31.12.2022

vekové rozpätie	stredisko Prof. Čárskeho	stredisko Hudecova
od 62 do 74 rokov	10	12
od 75 do 79 rokov	11	11
od 80 do 84 rokov	12	13
od 85 do 90 rokov	6	14
nad 90 rokov	2	7
<b>spolu</b>	<b>41</b>	<b>57</b>

#### Štruktúra prijímateľov sociálnych služieb podľa stupňa odkázanosti k 31.12.2022

stupeň odkázanosti	stredisko Prof. Čárskeho	stredisko Hudecova
IV. stupeň	8	5
V. stupeň	15	8
VI. stupeň	18	44
<b>spolu</b>	<b>41</b>	<b>57</b>

Štruktúra prijímateľov sociálnych služieb podľa trvalého pobytu k 31.12.2022

trvalý pobyt	stredisko Prof. Čárskeho	stredisko Hudecova
Gbely	32	40
iné	9	17
<b>spolu</b>	<b>41</b>	<b>57</b>

Štruktúra prijímateľov sociálnych služieb podľa výšky dôchodku k 31.12.2022

výška dôchodku v EUR	stredisko Prof. Čárskeho	stredisko Hudecova
do 350 €	3	0
od 351 do 400 €	6	6
od 401 do 450 €	5	7
od 451 do 500 €	6	12
viac ako 500 €	21	32
<b>spolu</b>	<b>41</b>	<b>57</b>

Počet nástupov a ukončených pobytov v zariadení k 31.12.2022

	počet prijatých klientov	počet ukončených pobytov
stredisko Prof. Čárskeho	26	27
stredisko Hudecova	47	42
<b>spolu</b>	<b>73</b>	<b>69</b>

#### 4.2 Domov sociálnych služieb

Sociálnu službu domov sociálnych služieb využívajú v našom zariadení len muži. Poskytovaná je v zmysle zápisu do registra poskytovateľov sociálnych služieb len v budove na ulici Hudecova. Všetci klienti majú trvalý pobyt v Gbeloch. Väčšinou sa výška dôchodku pohybuje do výšky 400 EUR – ide o klientov, ktorí prevažne poberajú invalidný dôchodok.

Štruktúra prijímateľov sociálnych služieb podľa pohlavia k 31.12.2022

pohlavie	stredisko Hudecova
ženy	0
muži	4
<b>spolu</b>	<b>4</b>

Priemerný vek prijímateľov sociálnych služieb k 31.12.2022

poskytovaná služba	priemerný vek mužů
DSS Hudecova pobyt	61,5

Štruktúra prijímateľov sociálnych služieb podľa stupňa odkázanosti k 31.12.2022

stupeň odkázanosti	stredisko Prof. Čárskeho	stredisko Hudcovova
IV. stupeň	0	0
V. stupeň	0	2
VI. stupeň	0	2
<b>spolu</b>	<b>0</b>	<b>4</b>

Štruktúra prijímateľov sociálnych služieb podľa trvalého pobytu k 31.12.2022

trvalý pobyt	stredisko Prof. Čárskeho	stredisko Hudcovova
Gbely	0	4
iné	0	0
<b>spolu</b>	<b>0</b>	<b>4</b>

Štruktúra prijímateľov sociálnych služieb podľa výšky dôchodku k 31.12.2022

výška dôchodku v EUR	stredisko Prof. Čárskeho	stredisko Hudcovova
do 350 €	0	1
od 351 do 400 €	0	2
od 401 do 450 €	0	0
od 451 do 500 €	0	0
viac ako 500 €	0	1
<b>spolu</b>	<b>0</b>	<b>4</b>

## 5. Finančná správa za rok 2022

### 5.1 Ročná účtovná závierka a zhodnotenie ukazovateľov v nej obsiahnutých

Dom pokojnej staroby n.o., Gbely vedie účtovníctvo podľa zákona č. 431/2002 o účtovníctve v znení neskorších predpisov. Vedie oddelene výnosy a náklady spojené s všeobecne prospešnými službami a oddelene výnosy a náklady spojené s podnikateľskou činnosťou. Ročná účtovná závierka tvorí prílohu tejto výročnej správy a obsahuje súvahu, výkaz ziskov a strát a poznámky.

	NÁKLADY V EUR HLAVNÁ ČINNOSŤ				
	2018	2019	2020	2021	2022
spotreba materiálu	159 569,08	171 523,25	180 302,60	183 609,89	211 622,85
spotreba energie	38 975,58	46 711,99	45 547,94	46 857,14	68 290,78
opravy a udržiavanie	24 849,76	20 160,12	13 125,47	12 848,78	36 214,77
cestovné	80,76	224,47			
náklady na reprezentáciu	118,40	201,97	59,85	148,17	171,82
ostatné služby (nájomné, telefónne poplatky, TKO, školenia, správne poplatky, stočné ...)	63 142,86	54 254,12	59 781,94	58 870,52	63 630,55
mzdové náklady	561 205,62	657 954,90	732 065,70	798 354,52	821 165,12
záonné poistenie	194 564,02	228 428,39	253 413,97	277 648,63	282 427,81
ostatné sociálne poistenie (doplňkové dôchodkové sporenie)	4 364,50	4 901,09	5 869,66	6 231,10	6 624,88
záonné sociálne náklady (tvorba SF, PN, náklady na stravovanie zamestnancov vo výške 55% z ceny jedla)	20 071,18	26 638,44	29 398,23	29 980,66	41 448,81
ostatné sociálne náklady (zdravotné preukazy a prehliadky)	517,00	474,25	1 129,00	720,50	371,50
ostatné dane a poplatky	76,80	66,80	75,20	89,00	282,00
ostatné pokuty a penále					72,00
odpísanie pohľadávky			4 763,60		
iné ostatné náklady (bankové poplatky, poistenie áut, majetku ....)	1 421,36	999,03	1 144,23	1 246,26	2 766,52
odpisy	3 964,10	4 503,44	3 994,24	4 917,57	8 069,25
<b>spolu</b>	<b>1 072 921,02</b>	<b>1 217 042,26</b>	<b>1 330 671,63</b>	<b>1 421 522,74</b>	<b>1 543 158,66</b>



## VÝROČNÁ SPRÁVA ZA ROK 2022

	VÝNOSY V EUR Hlavná činnosť				
	2018	2019	2020	2021	2022
tržby za vlastné výroby	194,70	770,00	182,40	739,00	420,00
tržby z predaja služieb (úhrady za poskytované sociálne služby)	480 147,28	535 106,01	544 411,21	531 988,20	595 827,29
aktívacia vnútroorganizačných služieb (hodnota stravy zamestnancov)	16 798,00	20 208,50	21 935,00	21 569,90	27 905,30
úroky		302,59			
prijaté dary			300,00	979,00	330,00
iné ostatné výnosy	22,58				
prijaté príspevky od právnických osôb	500,00	2 200,00	2 960,00	6 340,00	4 312,00
prijaté príspevky od fyzických osôb	300,00	757,13	2 841,61	1 313,46	697,24
príspevky z podielu zaplatenej dane	3 513,96	4 640,95	5 148,40	8 931,07	7 200,16
dotácie (na sociálne služby)	564 609,50	621 391,31	729 267,84	830 118,99	887 555,39
<b>spolu</b>	<b>1 066 086,02</b>	<b>1 185 376,49</b>	<b>1 307 046,46</b>	<b>1 401 979,62</b>	<b>1 524 247,38</b>
<b>výsledok hospodárenia Hlavná činnosť</b>	<b>-6 835,00</b>	<b>-31 665,77</b>	<b>-23 625,17</b>	<b>-19 543,12</b>	<b>-18 911,28</b>

Náklady za materiál vzrástli oproti predchádzajúcemu obdobiu z dôvodu celkového nárastu cien, hlavne potravín. Vysoký nárast sme zaznamenali aj v oblasti energií, na vysporiadanie sa s týmto nárastom nám bola poskytnutá dotácia z Mesta Gbely ako i z MPSVaR. V časti opráv a udržiavania sme sa v roku 2022 zamerali na vymaľovanie všetkých chodieb a spoločenských priestorov, položili sme novú podlahu na 1. poschodí v zariadení na ulici Prof. Čárskeho, vyššie náklady boli spojené aj s opravami kotlov.

Mzdové náklady vzrástli najmä z dôvodu priznanej dotácie na humanitárnu pomoc od MPSVaR a dotácie z Mesta Gbely. Dotácia na humanitárnu pomoc bola určená na vyplatenie odmien zamestnancom, ktorí boli pri výkone práce v kontakte s prijímateľmi sociálnych služieb, ktorí mali ochorenie COVID-19. Dotácia z Mesta Gbely bola určená na vyplatenie jednorazovej odmeny v zmysle kolektívnej zmluvy vyššieho stupňa. S nárastom mzdových nákladov súvisí aj nárast zákonného poistenia.



Na výšku zákonných sociálnych nákladov mala vplyv tvorba sociálneho fondu, ktorá závisí od mzdových nákladov. Zvýšené boli náklady na stravovanie, od 1.7.2022 sa zvyšovala cena obedov. Dávky PN súvisiace s ochorením na COVID-19 boli v roku 2022 vyplácané prvých 10 dní z prostriedkov zamestnávateľa, v roku 2021 ich od prvého dňa vyplácala Sociálna poisťovňa. V zákonných sociálnych nákladoch sú zahrnuté aj náklady na príspevok na rekreáciu, o čerpanie tohto príspevku zaznamenávame zvýšený záujem.

Náklady vzrástli tiež v odpisoch v súvislosti s nákupom priemyselných automatických pračiek a bubnových priemyselných sušičiek, elektrického varného kotla a chladiaceho boxu.

Zvýšené tržby za predané služby súvisia so schválením nového všeobecne záväzného nariadenia Mesta Gbely, ktoré nadobudlo účinnosť 1.7.2022. Týmto nariadením boli zvýšené sumy úhrad za poskytované obedy v rámci sociálnej služby jedáleň a tiež zvýšené sumy úhrad v pobytových službách v oblasti stravovania.

Dotácie zahŕňajú dotácie z MPSVaR, dotácie z Mesta Gbely, dotáciu z TTSK a rozpúšťanie dotácie na kapitálové výdavky.

Dotácie z MPSVaR boli poskytnuté nasledovne:

- dotácia na energie vo výške 15.515,00 EUR,
- dotácia na humanitárnu pomoc vo výške 18.225,00 EUR,
- dotácia – finančný príspevok na sociálnu službu zariadenie pre seniorov budova Prof. Čárskeho vo výške 312.552,00 EUR,
- dotácia – finančný príspevok na sociálnu službu zariadenie pre seniorov budova Hudecova vo výške 423.888,00 EUR,
- dotácia – finančný príspevok na sociálnu službu domov sociálnych služieb budova Hudecova vo výške 28.416,00 EUR.

Dotácie z Mesta Gbely boli poskytnuté nasledovne:

- dotácia na technicko-prevádzkové zabezpečenie vo výške 20.000,00 EUR,
- dotácia na mzdy a odvody v zmysle kolektívnej zmluvy vo výške 36.200 EUR,
- dotácia na sociálnu službu jedáleň vo výške 6.311,00 EUR,
- dotácia na opatrovateľskú službu vo výške 6.089,00 EUR,
- dotácia na energie vo výške 15.000,00 EUR.

Z Trnavského samosprávneho kraja bola zariadeniu poskytnutá účelová dotácia určená na realizáciu projektu: „Aktívne a spoločne aj v jeseni života“ vo výške 800 EUR.

## 5.2 Výrok štatutárneho audítora k ročnej účtovnej závierke

V zmysle zákona č. 213/1997 o neziskových organizáciách v znení neskorších predpisov a v zmysle zákona o sociálnych službách musí byť účtovná závierka overená audítorm. Správa audítora o overení ročnej účtovnej závierky Domu pokojnej staroby n.o., Gbely tvorí prílohu tejto výročnej správy.

## 5.3 Prehľad o peňažných príjmoch a výdavkoch

rozpočet na rok 2022 popis	rozpočet na rok 2022 v EUR	plnenie a čerpanie 2022 v EUR	% plnenia a čerpania rozpočtu 2022
<b>príjmy:</b>			
finančný príspevok zo štátneho rozpočtu - Ministerstvo práce, sociálnych vecí a rodiny SR - zariadenie pre seniorov, domov sociálnych služieb	765 000,00	764 856,00	99,98%
finančný príspevok zo štátneho rozpočtu - Ministerstvo práce, sociálnych vecí a rodiny SR - dotácia na energie	15 500,00	15 515,00	100,10%
finančný príspevok zo štátneho rozpočtu - Ministerstvo práce, sociálnych vecí a rodiny SR - dotácia na podporu humanitárnej pomoci	18 300,00	18 225,00	99,59%
príspevok zo sociálnej poisťovne – vrátenie sociálneho poistenia		869,09	
zostatok prostriedkov z predchádzajúceho obdobia - jednorazová dotácia na odmeny z MPSVaR	29 400,00	29 338,40	99,79%
finančný príspevok MAS Partnerstvo pre Horné Záhorie	20 500,00	20 523,42	100,11%
Trnavský samosprávny kraj - dotácia na projekt "Aktívne a tvorivo aj v jeseni života"	800,00	800,00	100,00%
finančný príspevok z Mesta Gbely - dotácia na energie	15 000,00	15 000,00	100,00%
finančný príspevok z Mesta Gbely - dotácia na mzdy a odvody z kolektívnej zmluvy vyššieho stupňa	36 200,00	36 200,00	100,00%
finančný príspevok z Mesta Gbely - domáca opatrovateľská služba	6 000,00	6 089,00	101,48%
finančný príspevok z Mesta Gbely - sociálna služba jedáleň	7 500,00	6 259,00	83,45%
finančný príspevok z Mesta Gbely - materiálovo-technické zabezpečenie	20 000,00	20 000,00	100,00%
príjem z predaja výrobkov a služieb	594 400,00	594 169,79	99,96%
iný príjem	2 000,00	2 611,96	130,60%
stravné zamestnanci	12 000,00	12 302,85	102,52%
príspevky z podielu zaplatenej dane 2%	7 200,00	7 200,16	100,00%
príspevky zo zdravotných poisťovní	200,00	181,94	90,97%
prijaté finančné dary	5 000,00	5 139,24	102,78%
<b>príjmy spolu</b>	<b>1 555 000,00</b>	<b>1 555 280,85</b>	

## VÝROČNÁ SPRÁVA ZA ROK 2022

rozpočet na rok 2022 popis	rozpočet na rok 2022 v EUR	plnenie a čerpanie 2022 v EUR	% plnenia a čerpania rozpočtu 2022
<b>výdavky:</b>			
výdavky na mzdy	858 200,00	860 546,72	100,27%
výdavky na zdravotné a sociálne poistenie zamestnávateľ	290 500,00	291 543,03	100,36%
doplnkové dôchodkové sporenie	6 800,00	6 786,20	99,80%
energie, vodné, stočné	82 500,00	82 574,41	100,09%
dlhodobý majetok, DHIM, prevádzkové potreby	38 500,00	37 817,51	98,23%
potraviny	166 000,00	165 912,95	99,95%
doprava	4 700,00	3 965,21	84,37%
opravy a udržiavanie	35 000,00	34 995,86	99,99%
nájomné budov	20 500,00	20 365,00	99,34%
služby	41 000,00	39 427,19	96,16%
tvorba sociálneho fondu	11 300,00	11 292,03	99,93%
<b>výdavky spolu</b>	<b>1 555 000,00</b>	<b>1 555 226,11</b>	
<b>prebytok</b>		<b>54,74</b>	

### 5.4 Prehľad o daroch

V roku 2022 sme obdržali finančné dary od fyzických osôb vo výške 697,24 EUR.

Finančné prostriedky boli použité na:

- nákup terapeutického materiálu,
- nákup plachiet, antialergických vankúšov.

S vďačnosťou sme od spoločnosti Virgin Auto s.r.o. Gbely prijali nepeňažný dar – opravu vozidla na prepravu stravy v hodnote 330 EUR.

V roku 2022 sme obdržali finančné dary od právnických osôb vo výške 4.312 EUR.

Finančné dary od právnických osôb sme obdržali nasledovne:

- Lekáreň Léčivka ELANFIT s.r.o. 1.000 EUR,
- Lekáreň Veronika 600 EUR,
- Nadácia Pontis 300 EUR,
- Nadácia Henkel Slovensko 470 EUR,
- Nadácia Orange 1.890 EUR,
- Nadácia SPP 52 EUR.

Finančné prostriedky boli použité na nákup nasledovného materiálu a služieb:

- tablety Lenovo, slúchadlá,
- pedálový trenážer,
- terapeutický materiál (farby, štetce, PVC fólie),
- sprievodcovské služby v Skalici, vstupné žrebčín Kopčany, doprava autobusom,
- záhradný nábytok,
- podsedačky protišmykové.

Z príspevkov z podielu zaplatenej dane vo výške 7.200,16 EUR sme zabezpečili maliarske a natieračské práce, zakúpili sme plachty, košíky na lieky, podsedačky na stoličky a nábytok na sesterňu.

### 5.5 Stav a pohyb majetku a záväzkov neziskovej organizácie

Prehľad o stave a pohybe majetku za rok 2022 je nasledovný:

krátkodobý finančný majetok	stav na konci bežného účtovného obdobia	stav na konci bezprostredne predchádzajúceho účtovného obdobia
pokladnica, ceniny	1 144,85	1 375,39
bežné bankové účty	61 115,13	91 039,21
<b>Spolu</b>	<b>62 259,98</b>	<b>92 414,60</b>

	stavby	samostatné hnutelné veci a súbory hnutelných vecí	dopravné prostriedky	spolu
prvotné ocenenie - stav na začiatku bežného účtovného obdobia	13 295,36	84 955,56	22 857,71	121 108,63
prírastky				
úbytky				
stav ku koncu bežného účtovného obdobia	13 295,36	84 955,56	22 857,71	121 108,63

VÝROČNÁ SPRÁVA ZA ROK 2022

oprávky – stav na začiatku bežného účtovného obdobia	9 306,75	48 428,82	22 857,71	80 593,28
prírastky	664,77	7 404,48		8 069,25
úbytky				
stav ku koncu bežného účtovného obdobia	9 971,52	55 833,30	22 857,71	88 662,53
<b>zostatková hodnota</b>				
stav ku koncu predch. účtovného obdobia	3 988,61	36 526,74		40 515,35
<b>stav ku koncu bežného účtovného obdobia</b>	<b>3 323,84</b>	<b>29 122,26</b>		<b>32 446,10</b>

Prehľad záväzkov k 31.12.2022 je nasledovný:

druh záväzkov	stav ku koncu	
	bežného účtovného obdobia	bezprostredne predchádzajúceho účtovného obdobia
záväzky z obchodného styku	11 453,76	9 006,27
záväzky voči zamestnancom	43 045,95	59 823,96
záväzky voči Sociálnej poisťovni a zdravotným poisťovniam	27 308,73	38 613,56
daňové záväzky	4 303,91	8 912,01
ostatné záväzky	653,89	1 058,38
<b>krátkodobé záväzky spolu</b>	<b>86 766,24</b>	<b>117 414,18</b>
z toho:		
záväzky so zostatkovou dobou splatnosti do jedného roka	86 766,24	117 414,18
záväzky po lehote splatnosti		---
<b>dlhodobé záväzky spolu</b>	<b>7 529,11</b>	<b>8 475,67</b>
z toho:		
záväzky so zostatkovou dobou splatnosti od jedného do piatich rokov vrátane	2 875,89	1 818,58
záväzky so zostatkovou dobou splatnosti viac ako päť rokov	4 653,22	6 657,09

Závazky dlhodobé so zostatkovou dobou splatnosti od jedného roka do piatich rokov vo výške 2.875,89 EUR tvoria záväzky zo sociálneho fondu. Záväzky so zostatkovou dobou splatnosti viac ako päť rokov vo výške 4.653,22 EUR tvoria dlhodobé prijaté preddavky od obyvateľov – finančné prostriedky na úhradu pohrebu.

Pohľadávky v hlavnej činnosti predstavujú sumu vo výške 4 629,17 EUR. Ide o pohľadávky prijímateľov sociálnych služieb v zariadení pre seniorov a v domove sociálnych služieb v hodnote 4 629,17 EUR.

	stav ku koncu bežného účtovného obdobia	stav ku koncu bezprostredne predchádzajúceho účtov. obdobia
pohľadávky za hlavnú činnosť	4 629,17	32 396,37
pohľadávky za podnikateľskú činnosť	---	---
<b>pohľadávky spolu</b>	<b>4 629,17</b>	<b>32 396,37</b>

	stav ku koncu	
	bežného účtovného obdobia	bezprostredne predchádzajúceho účtovného obdobia
pohľadávky do lehoty splatnosti	---	27 768,00
pohľadávky po lehote splatnosti	4 629,17	4 628,37
<b>pohľadávky spolu</b>	<b>4 629,17</b>	<b>32 396,37</b>

## 5.6 Ekonomicky oprávnené náklady

Ekonomicky oprávnené náklady sú náklady poskytovateľa sociálnej služby na odborné, obslužné a ďalšie činnosti, ktoré je pre poskytovaný druh sociálnej služby (zariadenie pre seniorov, domov sociálnych služieb, domáca opatrovateľská služba, sociálna služba jedáleň) povinný vykonávať, zabezpečovať ich vykonávanie alebo utvárať podmienky na ich vykonávanie.

Ekonomicky oprávnené náklady za rok 2022 na jednotlivé činnosti sú vyčíslené nasledovne.

VÝROČNÁ SPRÁVA ZA ROK 2022

<b>Ekonomicky oprávnené náklady za rok 2022</b>	<b>Zariadenie pre seniorov Prof. Čárskeho pobytová služba</b>	<b>Zariadenie pre seniorov Hudecova pobytová služba</b>	<b>Domov sociálnych služieb Hudecova pobytová služba</b>
mzdy, platy a ostatné osobné vyrovnania vo výške, ktorá zodpovedá výške platu a ostatných osobných vyrovnaní	312 711,51	420 416,52	26 756,52
poistné na verejné zdravotné poistenie, poistné na sociálne poistenie a povinné príspevky na starobné dôchodkové sporenie platené zamestnávateľom	105 888,26	146 956,41	9 296,02
tuzemské cestovné náhrady	0,00	0,00	0,00
výdavky na energie, vodu a komunikácie	24 333,91	29 815,98	2 212,02
výdavky na materiál	50 334,24	84 316,99	5 123,88
dopravné	39,00	88,54	0,00
výdavky na rutinnú údržbu a štandardnú údržbu	19 100,50	7 325,80	497,53
nájomné za prenájom nehnuteľnosti		19 160,61	1 204,39
výdavky na služby	23 728,80	28 394,15	1 804,46
náhrady príjmu pri dočasnej pracovnej neschopnosti zamestnanca	5 335,46	4 532,57	276,55
odpisy hmotného majetku a nehmotného majetku podľa účtovných predpisov	876,24	2 151,09	0,00
<b>spolu</b>	<b>542 347,92</b>	<b>743 158,66</b>	<b>47 171,37</b>

<b>výška EON za rok 2022 na jedno miesto na mesiac (prepočítané na počet miest v zariadení zapísaných v registri)</b>	<b>994,59</b>	<b>1 062,99</b>	<b>980,13</b>
---	---------------	-----------------	---------------

<b>jednotka výkonu - priemerný mesačný počet príjemcov sociálnej služby v roku 2022</b>	<b>45</b>	<b>58</b>	<b>4</b>
<b>priemerné príjmy z poskytnutého finančného príspevku podľa § 71 ods. 6 zákona o sociálnych službách (prepočítané na mesiac)</b>	<b>578,80</b>	<b>609,03</b>	<b>592,00</b>
<b>priemerné skutočné príjmy z platenia úhrady za sociálnu službu (prepočítané na mesiac)</b>	<b>346,73</b>	<b>407,60</b>	<b>344,25</b>

## VÝROČNÁ SPRÁVA ZA ROK 2022

<b>Ekonomicky oprávnené náklady za rok 2022</b>	<b>Domáca opatrovateľská služba</b>	<b>Sociálna služba jedáleň</b>
mzdy, platy a ostatné osobné vyrovnania vo výške, ktorá zodpovedá výške platu a ostatných osobných vyrovaní	5 228,59	42 441,78
poistné na verejné zdravotné poistenie, poistné na sociálne poistenie a povinné príspevky na starobné dôchodkové sporenie platené zamestnávateľom	1 844,89	13 827,43
tuzemské cestovné náhrady	0,00	0,00
výdavky na energie, vodu a komunikácie	151,98	2 882,28
výdavky na materiál	184,00	44 029,33
dopravné	0,00	12,95
výdavky na rutinnú údržbu a štandardnú údržbu	0,00	602,80
nájomné za prenájom nehnuteľnosti		
výdavky na služby	307,05	3 097,17
náhrady príjmu pri dočasnej pracovnej neschopnosti zamestnanca	306,27	596,93
odpisy hmotného majetku a nehmotného majetku podľa účtovných predpisov	0,00	1 146,37
<b>spolu</b>	<b>8 022,78</b>	<b>108 637,04</b>

<b>výška EON za rok 2022 na hodinu domácej opatrovateľskej služby alebo jeden poskytnutý obed</b>	<b>11,79</b>	<b>3,42</b>
---	--------------	-------------

<b>jednotka výkonu - počet hodín domácej opatrovateľskej služby a počet poskytnutých obedov sociálnej služby jedáleň</b>	<b>680,50</b>	<b>31 555</b>
<b>dotácia na jednu hodinu opatrovateľskej služby a jeden poskytnutý obed</b>	<b>8,95</b>	<b>0,20</b>
<b>priemerná výška úhrady za jednu hodinu opatrovateľskej služby a jeden poskytnutý obed</b>	<b>2,85</b>	<b>3,20</b>



## 6. Vízia a poslanie zariadenia

Dlhodobým cieľom Domu pokojnej staroby n.o., Gbely je vytvorenie takého prostredia, kde budú vytvorené podmienky prispôsobené potrebám všetkých prijímateľov sociálnych služieb tak, aby sa zlepšovala kvalita ich života a zvyšovala sa kvalita poskytovaných sociálnych služieb.

Poslaním Domu pokojnej staroby n.o., Gbely je poskytovať prijímateľom sociálnych služieb kvalitné sociálne služby v súlade so štandardami kvality sociálnych služieb, hľadať cestu, ako začleniť prijímateľa sociálnych služieb do spoločnosti tak, aby aj napriek svojmu nepriaznivému zdravotnému stavu žil kvalitný a plnohodnotný život a aby boli zachované základné ľudské práva a slobody. Poslaním zariadenia je zasadzovať sa o rešpektovanie ľudskej dôstojnosti sociálnych práv prijímateľov sociálnych služieb.

Víziou Domu pokojnej staroby n.o., Gbely a jeho zamestnancov je poskytovať vysokú kvalitu sociálnych služieb, aby sa kvalita ponúkaných služieb stala prirodzenou súčasťou a hodnotou všetkých prijímateľov sociálnych služieb, zamestnancov a ostatných zainteresovaných strán.

Víziou je byť uznávaným poskytovateľom sociálnych služieb v regióne.

## 7. Záver


O čase sa hovorí, že letí ako voda, že sa nezastaví. Preto ho treba rozumne využiť pre svoj ošoh i v prospech tých, ktorí sú blízko okolo nás. V roku 2022 sme sa i my snažili využiť náš čas pre klientov v zariadení.

Počas roka sme sa venovali širokej škále aktivít. Okrem tradičných terapií s prvkami kulinoterapie, biblioterapie alebo muzikoterapie sme sa venovali aj aktivitám na cvičenie pamäte a jemnej motoriky. Vyrábali sme tematické dekorácie, sušili rôzne druhy liečivých rastlín, okopávali a čistili kvetinové a bylinkové záhony, využívali sme aj novú terapiu formou hry v piesku – SAND PLAY TERAPIU.

Nelenili sme a navštívili sme okresné mesto Skalica, kde sme si pre klientov pripravili prehliadku vybraných pamiatok – Dom kultúry, Jezuitský kostol sv. Františka Xaverského a Expozíciu kníhtlače. Ďalšie výlety sme zrealizovali do historickej budovy žrebčína v Kopčanoch, do rekreačnej oblasti Adamov, zúčastnili sme sa pútnickej svätej omše počas Turíčnej púte v Bazilike Sedembolestnej panny Márie v Šaštíne, pozvaní sme boli na podujatie „Kvetinové dni“.

Keďže sme v roku 2021 zabezpečili wifi sieť v obidvoch našich budovách, zakúpili sme pre klientov tablety vrátane puzdier, stojanov a bezdrôtových slúchadiel. Pre viacerých klientov to bola skutočná novinka, pri učení sa práce s tabletom sme zažili mnohé humorné situácie. Okrem komunikácie s rodinami sme tablety využívali aj na počúvanie obľúbenej hudby, pozeranie rôznych návodov a videí pre ručné práce, ale i pre rôzne hry ako pexeso, či tvorba slov.

Okrem pohladenia na duši formou rôznych aktivít a pozornosti venovanej našim obyvateľom sme sa snažili zlepšiť aj prostredie, v ktorom klienti žijú. Vymaľovali sme všetky spoločenské priestory a chodby v zariadení, vynovili sme priestory kuchynky pre klientov, zakúpili sme nové kresielka do spoločenskej miestnosti v budove na ulici Hudecova. Pre klientov v budove na ulici Prof. Čárskeho sme zabezpečili nový záhradný nábytok, aby sa im lepšie sedelo na slniečku, zakúpili sme nové stoličky do jedálne a vymenili podlahy na prvom poschodí, nakoľko pôvodný povrch bol rokmi opotrebený a poškodený a hrozilo riziko pádu. Nezabudli sme ani na priestory kuchyne. Vraj „Láska ide cez žalúdok!“, preto bolo potrebné zabezpečiť aj kvalitu týchto priestorov – zakúpená bola nová chladnička, mraznička, nový výdajný stôl a tiež nerezové police.

Neustále sa snažíme zlepšovať. K tomu prispeli aj rôzne organizácie a ľudia, či už formou finančných darov, príspevkom 2 % z daní, ale aj osobným záujmom, návštevou, rozhovorom alebo povzbudením, či už pre klientov alebo členov personálu. Túto pomoc si veľmi vážime. Aj v budúcnosti bude stredom nášho vesmíru náš obyvateľ, ktorému sa budeme snažiť vytvoriť bezpečné, príjemné a podnetné prostredie  .